

The Role of Fishing Cooperatives in Improving the Economy of Coastal Villages in Talesh County

Mohammad Emami ¹, Hossein Asghari ^{1*}, Alireza Poursheykhian ¹ and Rafat Shahmari Ardehjani ¹

1. Department of Geography, As.C., Islamic Azad University, Astara, Iran.

* Corresponding Author, Hossein.asghari@iau.ac.ir

Received Date:
28/12/2024

Revise Date:
02/06/2025

Accepted Date:
28/06/2025

Published Date:
19/09/2025

Article Info Abstract


Research Paper
Volume 3, Issue 1, Spring and Summer, 2025
Pages 35-49

The current coastal fishing model in the Caspian Sea is dominated by cooperatives, commonly referred to as "Pareh" cooperatives. Many residents of the coastal villages engage in fishing activities. In the coastal regions of Talesh, fishing constitutes a major source of employment, income, and food security for the local population, although its specific characteristics and impacts have not been thoroughly studied. This study aims to evaluate the economic performance of fishing cooperatives in the coastal villages of Talesh County. The research employs a survey-based, descriptive-analytical approach. Statistical data were collected through questionnaires, cooperative records, documents from the Fisheries Department, and interviews with cooperative members and fisheries experts. The statistical population comprises fishermen residing in Talesh's coastal villages, from whom 380 individuals were randomly selected and surveyed. Cronbach's alpha values for institutional, economic, and social indicators were 0.710, 0.780, and 0.797 respectively, indicating acceptable reliability of the questionnaire. Results show that the institutional indicator, with a mean of 2.49, was rated lower by experts compared to other indicators, while the economic indicator, with a mean of 1.48, was evaluated more positively. Regarding partial productivity scores, "Haft-Tir" Cooperative ranked the lowest (score 40), while "Omid Chobar" Cooperative ranked the highest (score 49). Comparative analysis of total costs, revenues, and profits revealed that, aside from "Haft-Tir" Cooperative, both "Omid Chobar" and "Shohada Jokandan" cooperatives showed positive profitability. Data analysis was conducted using SPSS and Excel, and spatial mapping was performed using GIS software. Based on the scale and nature of the data, correlation analysis, one-sample parametric t-tests, and the non-parametric Friedman test were employed. The findings indicate that, from the perspective of local fishermen, fishing activities have generally had a significant, varied, and positive impact on economic development indicators in the coastal villages of Talesh.

Keywords: Fishing Cooperatives, Coastal Fishing Villages, Caspian Sea, Talesh.

Cite this article:

Emami, M., Asghari, H., Poursheykhian, A & Shahmari Ardehjani, R. (2025). The Role of Fishing Cooperatives in Improving the Economy of Coastal Villages in Talesh County. *Journal of Rural Development and Extension Studies*, 3(1), 35-49.

 <http://doi.org/10.30470/jrdes.2025.2064530.1079>



2821-2266 © University of Zanjan.

This is an open access article under the CC BY-NC/4.0/License (<https://creativecommons.org/licenses/by-nc-nd/4.0/>).

Extended Abstract

Introduction

Fisheries represent one of the most significant subsectors of agriculture, playing a vital role in food security, trade, employment generation, and poverty alleviation worldwide. Although the fishing industry holds a relatively modest position in Iran's national economy, it is of considerable importance for rural development, community resilience, local food security, and direct job creation. In industrialized countries, governments have taken effective steps toward the development of cooperatives through the formulation of economic, social, and political frameworks. However, in developing countries such as Iran, the expansion of the cooperative sector continues to face substantial challenges across various domains, including the economy, society, and education. Iran is home to 250 wetlands covering 2.5 million hectares, 84 of which are recognized as internationally important wetlands. Globally, coastal wetlands comprise approximately 4% of the Earth's land area and 11% of the world's oceans. These areas are inhabited by over one-third of the global population and account for 90% of global fishery production.

Talesh County is one of the key coastal regions along the Caspian Sea, featuring extensive shorelines, numerous beach seine fishing sites, and popular tourist areas. Fishing activities in Talesh take place in both the rivers and the Caspian Sea. Due to its unique geographical conditions, many coastal villages in the county possess considerable natural potential and capabilities in the fishing sector. Strengthening and expanding fishing activities through scientific and efficient methods, proper planning, infrastructure development, and ongoing complementary efforts represent a strategic pathway for poverty reduction and rural development in Talesh. However, limited studies have addressed the role of fishing cooperatives in improving rural economies, and systematic and quantitative data on their impact remain scarce in the literature. The overarching aim of this paper is to examine the role of fishing cooperatives in supporting the livelihoods and local economies of residents living in the coastal villages of Talesh County.

Methodology

This study is applied in nature and employs a descriptive-analytical method. Data were collected through field methods (questionnaires and direct observation) as well as documentary sources (reviewing academic books, theses, dissertations, scholarly articles, and credible references). The statistical population consisted of 380 members of the beach seine fishing cooperatives in Talesh County, selected using Cochran's formula. To ensure the validity and reliability of the questionnaire, expert opinions were considered. Following a pilot test in a randomly selected 10% sample of fishing villages, necessary revisions were made, and weak items were removed. Cronbach's alpha coefficient was calculated to assess the reliability. Ultimately, 380 completed questionnaires were collected and analyzed using SPSS software. Data analysis was conducted through two statistical approaches:

- Descriptive statistics, including percentages, means, and standard deviations,
- Inferential statistics, using the parametric t-test to examine the significance of the indicators.

Results and discussion

The findings of the study indicate that among the three dimensions—social, economic, and institutional—only certain economic and social indicators show relatively favorable conditions, while the institutional dimension appears to be in a less desirable state. Within the social dimension, the highest mean score (3.70) relates to the prevalence of brokerage in the buying and selling of catch, whereas the lowest scores are associated with indicators such as declining catch volumes and low income levels among fishermen. In the economic dimension, fishermen's motivation and continuity of participation reflect positive conditions, although issues like reduced autonomy and job insecurity remain significant challenges. Furthermore, the institutional indicators exhibit average scores below 3, suggesting an overall lack of institutional resilience. The reliability of the measurement tool was assessed as acceptable, with a satisfactory Cronbach's alpha coefficient.

Based on statistical analyses—including the Friedman test, one-sample t-test, and Spearman's correlation—it was found that the economic dimension holds the highest level of importance from the respondents' perspective. Although the average scores across all dimensions were below the neutral threshold (value of 3), the role of fishing activities in improving the economy of coastal villages was evaluated as significantly positive. The data also revealed that the studied fishing cooperatives demonstrated favorable technical efficiency, and that productivity gains are contingent upon the balanced development of input resources. Overall, the research hypothesis—asserting the positive impact of fishing cooperatives on the economic and livelihood development of coastal villages in Talesh—was confirmed.

Conclusion

Despite the rich natural and human resources in the coastal regions of Talesh, the beach seine fishing cooperatives utilize only a limited portion of this potential. They face challenges such as low production efficiency and insufficient investment. Nevertheless, the findings of this study indicate that fishing activities have had a positive impact on the economic development of local villages. Although no significant differences were observed in the overall productivity of the cooperatives, in terms of partial productivity, the Omid Choubar Cooperative demonstrated the best performance, while the Haft-Tir Cooperative showed the weakest. These disparities are largely attributed to differences in cost management and the efficient use of available liquidity.

According to statistical tests, the economic dimension has outperformed the social and institutional aspects in achieving developmental goals. Economic sustainability—mainly driven by high fish prices—has shown a more favorable status compared to social and institutional sustainability. Nevertheless, the findings indicate that the economic and social conditions of fishermen still require improvement and enhancement. Achieving sustainable development in fishing activities through structural reforms, targeted investments, and governmental support could

contribute to improving living standards and fostering long-term economic growth in coastal villages.

Funding

There is no funding support.

Authors' Contribution

Authors contributed equally to the conceptualization and writing of the article. All of the authors approved the content of the manuscript and agreed on all aspects of the work declaration of competing interest none.

Conflict of Interest

Authors declared no conflict of interest.

Acknowledgments

We are grateful to all the scientific consultants of this paper.

نقش شرکتهای تعاونی صیادی در بهبود اقتصاد روستاهای ساحلی شهرستان تالش

محمد امامی^۱، حسین اصغری^{۱*}، علیرضا پورشیخیان^۱ و رفعت شهرداری ارده جانی^۱
۱. گروه جغرافیا، واحد آستارا، دانشگاه آزاد اسلامی، آستارا، ایران.

تاریخ دریافت:	تاریخ بازنگری:	تاریخ پذیرش:	تاریخ انتشار:
۱۴۰۳/۱۰/۰۹	۱۴۰۴/۰۳/۱۳	۱۴۰۴/۰۴/۰۸	۱۴۰۴/۰۶/۳۰

اطلاعات مقاله

چکیده

در حال حاضر در صید ساحلی دریای خزر، الگوی بهره‌برداری تعاونی حاکم است که به تعاونی‌های پره مشهورند. بسیاری از ساکنان روستاهای ساحلی به فعالیت‌های ماهیگیری مشغول‌اند. ماهیگیری در سواحل تالش، منبع مهم اشتغال، درآمد و تغذیه برای روستاهای ساحلی است که ویژگی‌ها و آثار آن به خوبی بررسی نشده است. این مطالعه با هدف ارزیابی عملکرد اقتصادی شرکتهای تعاونی صید روستاهای ساحلی تالش انجام شد. تحقیق حاضر با استفاده از پیمایش و روش توصیفی - تحلیلی بوده و داده‌های آماری به روش پیمایشی و از طریق تهیه و تکمیل پرسش‌نامه و مراجعه به اسناد شرکتهای تعاونی و اداره شیلات و مصاحبه با اعضای تعاونی‌ها و کارشناسان شیلات جمع‌آوری شد. جامعه آماری پژوهش شامل ماهیگیران ساکن در روستاهای ساحلی تالش است که از میان آنها ۳۸۰ نفر به روش تصادفی انتخاب شد و با بهره‌گیری از انجام مصاحبه و تکمیل پرسش‌نامه مطالعه شدند. آلفای کرونباخ برای گویه‌های نهادی ۰/۷۱۰، اقتصادی ۰/۷۸۰ و اجتماعی ۰/۷۹۷ به دست آمد که حاکی از پایایی پذیرفته‌ی پرسش‌نامه است. نتایج تحقیق نشان داد که شاخص نهادی با میانگین ۲/۴۹ از نظر کارشناسان دارای وضعیت نامطلوب‌تری نسبت به بقیه شاخص‌ها می‌باشد و در این بین شاخص اقتصادی با میانگین ۱/۴۸ دارای وضعیت مطلوبی می‌باشد؛ همچنین با توجه به نتایج به دست آمده از بهره‌وری‌های جزئی می‌توان گفت که به طور میانگین، در کل تعاونی‌ها، تعاونی هفت‌تیر با رتبه ۴۰ بدترین وضعیت و امید چوب‌باز با رتبه ۴۹ بهترین وضعیت را دارا می‌باشند. در ادامه مقایسه هزینه، درآمد و سود کل نشان داد که غیر از شرکت تعاونی هفت‌تیر، تعاونی‌های امید چوب‌باز و شهدای جوکندان دارای سودآوری مثبت بوده‌اند. تجزیه و تحلیل داده‌ها با استفاده از نرم‌افزار Spss، Excel و ترسیم نقشه با استفاده از نرم‌افزار GIS انجام گرفت. با توجه به مقیاس و ماهیت داده‌ها از روش آماری همبستگی، آزمون پارامتری T تک نمونه‌ای و آزمون ناپارامتری فریدمن استفاده شده است. نتایج پژوهش نشان می‌دهد از دیدگاه ماهیگیران ساکن در روستاهای ساحلی تالش به طور کلی نقش فعالیت‌های ماهیگیری در شاخص‌های توسعه اقتصادی چشمگیر، متفاوت و مثبت ارزیابی می‌شود.

کلید واژه‌ها: شرکت تعاونی، روستاهای ساحلی صیادی، دریای خزر، تالش.

دوره ۳، شماره ۱، بهار و تابستان ۱۴۰۴
مقاله پژوهشی
صص ۲۵-۴۹

*نویسنده مسئول: Hossein.asghari@iaua.ac.ir

ارجاع به این مقاله: امامی، محمد؛ اصغری، حسین؛ پورشیخیان، علیرضا و شهرداری ارده جانی، رفعت. (۱۴۰۴). نقش شرکتهای تعاونی صیادی در بهبود اقتصاد روستاهای ساحلی شهرستان تالش، دو فصلنامه تحقیقات ترویج و توسعه روستایی، ۳(۱)، ۲۵-۴۹.

<http://doi.org/10.30470/jrdes.2025.2064530.1079>



مقدمه

بی شک اهمیت و ضرورت پدیده تعاون با توجه به افزایش جمعیت و پیچیدگی روابط اجتماعی و اقتصادی کنونی در سطح ملی و بین‌المللی بیش از هر زمان دیگری است و می‌توان گفت روز به روز بر اهمیت پدیده تعاون در همه جوامع بشری افزوده می‌شود. تعاون در مفهوم خاص خود نوعی همکاری و مشارکت افراد برای ایجاد یک سازمان اقتصادی با قبول اصولی است که سوداگری و بهره‌کشی از فرد را طرد می‌کند و هدف اصلی آن هم‌افزایی ارزش‌های انسانی و اخلاقی با هدف‌های اقتصادی است (سامیان و همکاران، ۱۳۹۶:۱۰۳). اگر چه تاکنون تعاونی‌های صیادی چنانچه باید مورد توجه قرار نگرفته‌اند و ادارات شیلات و تعاونی‌ها فقط به عنوان یک ایده و راه‌حل ثانویه به آن پرداخته‌اند؛ اما شواهدی وجود دارد که ثابت می‌کند تعاونی‌ها مهم‌ترین چارچوب مهم‌ترین سازمانی برای تشویق مشارکت صیادان کوچک مقیاس در توسعه این صنعت محسوب می‌شوند. در هر حال آشکار است که همواره شرایط و اهداف درستی برای تعاونی‌ها کشاورزی و صیادی انتخاب نشده است تا به موفقیت دست یابند و وجود قوانین تعاونی‌ها خود به خود موفقیت آنها را تضمین نمی‌کند. تعاونی‌های صیادی از نظر ماهیت تفاوت‌های بسیاری با یکدیگر دارند؛ اما کارکرد آنها در کل نشانگر تلاش برای غلبه بر یک مشکل و یا رفع نیازی است که به عنوان مانعی بر سر راه توسعه صیادی و در نتیجه رفاه صیادان شناسایی شده است؛ بنابراین پیش از تشکیل هر تعاونی، اهداف و مقاصد نهایی و واسطه‌ای آن باید به روشنی تعیین شود (نوری‌نیا، ۱۳۹۵:۴). نواحی ساحلی، بستری مناسب برای گسترش صنایع دریایی هستند. سود اقتصادی ناشی از فعالیت‌هایی چون شیلات و ماهیگیری، حمل‌ونقل دریایی گردشگری ... به نواحی ساحلی پویایی بخشیده و سطح کیفی زندگی آنان را ارتقاء می‌دهد. باین‌حال ظرفیت استفاده از منابع دریایی و توسعه ساحلی محدود است (سامیان و همکاران، ۱۳۹۷:۱۲۶). رشد و توسعه بخش صیادی از نمودها و محورهای اساسی توسعه در نواحی ساحلی است و از این رو توسعه این بخش می‌تواند محرکی برای پیشرفت دیگر بخش‌های مناطق روستایی به شمار آید (صادق دقیقی و همکاران، ۱۳۸۸:۸۱). یکی از حوزه‌های اصلی اقتصاد روستایی خصوصاً در نواحی ساحلی، شیلات می‌باشد. فعالیتی که خود دارای زیر حوزه‌های مختلف بوده و در واقع یکی از زیر بخش‌های اقتصاد کشاورزی با نقشی مؤثر در توسعه ملی منطقه‌ای و محلی می‌باشد (ریاحی و همکاران، ۱۳۹۷:۵۰). شیلات به‌عنوان یکی از مهم‌ترین زیر بخش‌های کشاورزی در تأمین امنیت غذایی، تجارت، اشتغال‌زایی و محرومیت‌زدایی در جهان از جایگاه ویژه‌ای برخوردار است (قنبرزاده لیاولی، ۱۴۰۰:۳۱). صنعت ماهیگیری در اقتصاد کشور ما نقش نسبتاً ناچیزی دارد؛ اما از لحاظ توسعه روستایی و پایداری جوامع و امنیت غذایی و ایجاد اشتغال مستقیم در سطح محلی حائز اهمیت است. در کشورهای صنعتی، دولت از طریق تدوین چارچوب اقتصادی، اجتماعی و سیاسی گام‌هایی مؤثر را برای توسعه شرکت‌های تعاونی برداشته است. اما در کشورهای در حال توسعه، مانند ایران، توسعه بخش تعاون همچنان با چالش‌های فراوان در ابعاد مختلف اقتصادی، اجتماعی، آموزشی و ... مواجه است (عباسی و همکاران، ۱۳۹۷:۷۰). در ایران ۲۵۰ تالاب با مساحت ۲/۵ میلیون هکتار وجود دارد که ۸۴ مورد آن‌ها به‌عنوان تالاب‌های بااهمیت بین‌المللی شناخته شده است (سازمان حفاظت محیط‌زیست ایران، ۱۳۹۳). تالاب‌های ساحلی ۴ درصد از کل مساحت زمین و ۱۱ درصد از اقیانوس‌های جهان را تشکیل می‌دهند. بیش از یک‌سوم جمعیت جهان در این مناطق زندگی می‌کنند و ۹۰ درصد محصولات شیلاتی از این مناطق تأمین می‌شود (جعفری‌آذر، ۱۳۹۴:۱۱).

در سال‌های اخیر، صید در جهان به بخشی از صنعت غذایی تبدیل شد که دارای رشدی پویا و متکی به عوامل بازار بود و کشورهای ساحلی با انجام سرمایه‌گذاری در امر ناوگان‌های جدید صیادی و کارخانه‌های عمل‌آوری سعی کردند با بهره‌گیری از این موقعیت جدید، پاسخگوی رشد فزاینده تقاضا برای مصارف آبزیان و فرآورده‌های آبری باشند (اعتمادی، ۱۳۹۸). وجود منابع عظیم آبزیان دریایی از دیرباز مورد توجه بشر بوده و به موازات پیشرفت صنعت و فن‌آوری، هرروز بر ابعاد آن افزوده شده است. تعاونی، انجمنی مستقل و متشکل از افرادی است که به طور داوطلبانه برای تأمین نیازهای مشترک اقتصادی، اجتماعی و فرهنگی اعضاء تأسیس شده و فعالیت خود را با مشارکت و با مدیریتی دموکراتیک به اجرا درمی‌آورد (حسن‌زاده و همکاران، ۱۴۰۲:۷).

نقش شرکت‌های تعاونی صیادی در بهبود... / امامی و همکاران

شرکت‌های تعاونی یکی از ارکان اصلی در اقتصاد امروز هستند و نقش آن‌ها در پیشرفت و توسعه جوامع مختلف از نظر اقتصادی انکارناپذیر است (سعید اردکانی و همکاران، ۱۳۹۱: ۴۱). همچنین تعاونی‌های صیادی به دلیل ایجاد اشتغال، افزایش درآمد و کاهش فقر در جامعه روستایی به‌ویژه در جوامعی که اقتصاد صیادی حکم فرما است از اهمیت به‌سزایی برخوردار هستند (حاجی رضایی، ۱۳۹۷: ۱۷). ایجاد اشتغال پایدار، جلوگیری از تخریب و برداشت بی‌رویه از ذخایر ماهیان استخوانی، جلوگیری از صید غیرمجاز، افزایش درآمد صیادان، سازمان‌دهی فعالیت صید، تعیین زمان و مکان صید مجاز، بازاریابی محصول (ماهیان صیدشده)، افزایش قدرت چانه‌زنی برای فروش محصول و فراهم آوردن تسهیلات و تسهیل در امر سرمایه‌گذاری در شیلات از اهداف اصلی تشکیل این گروه تعاونی‌ها به شمار می‌رود (قنبرزاده لیاولی، ۱۴۰۰: ۱۳).

تعاونی‌های صیادی بنا به مقتضیات جغرافیایی از جمله تعاونی‌هایی هستند که در نقاط مرزی کشور (در ساحل دریا و دریاچه‌ها و خلیج فارس) مستقر بوده و به فعالیت مشغول‌اند (سام آرام و همکاران، ۱۳۹۶: ۳۷۶). صید به شیوه پره آسیب کمتری به ذخایر دیگرگونه‌ها همچون ماهیان خاویاری موجود در حوزه صید وارد می‌نماید. از سوی دیگر، با سازمان‌دهی صید در قالب شرکت‌های تعاونی افزون بر ایجاد اشتغال برای طیفی گسترده‌تر از متقاضیان و جویندگان در مناطق ساحلی، کار نظارت بر صید با دقت و سرعتی بیشتر انجام می‌گیرد (اخلاصی، ۱۳۹۸: ۸). شرکت‌های تعاونی روستایی عبارت‌اند از: سازمان‌هایی مردمی که به‌منظور تأمین نیازمندی‌های روستاییان از سوی خود آن‌ها تشکیل می‌شوند و از اهداف تشکیل این شرکت‌ها می‌توان به کاهش بهای کالاها و خدمات در راستای حفظ منافع افراد جامعه و بهبود معیشت افراد کم‌درآمد و نیز پایین آوردن نرخ بهره و ام‌ها تأمین مراکز توزیع کالا برای مصرف‌کنندگان با کمترین هزینه و فراهم کردن شرایط پس‌انداز برای کشاورزان اشاره کرد (درویشی و همکاران ۱۳۹۶: ۴۴).

روستاهای ساحلی تالش عمدتاً بر پایه درآمد‌های حاصل از منابع دریایی و به‌ویژه ماهیگیری شکل گرفته‌اند و صید و صیادی اصلی‌ترین فعالیت ساکنان این روستاها را تشکیل می‌دهد. با وجود آنکه به دلیل شرایط خاص جغرافیایی، زمینه و قابلیت‌های مناسبی از لحاظ ماهیگیری در روستاهای منطقه وجود دارد، ماهی‌گیران منطقه با مشکلات و تهدیدهای متعددی مواجه‌اند و این مناطق روستایی در سطح پایینی از توسعه قرار دارند. امروزه استفاده از ظرفیت‌های نهفته در مناطق و نواحی روستایی باهدف کمک به اعتلا و توسعه این نواحی و تسریع روند توسعه درون‌زای مناطق، از ابزارهای اساسی برای تحقق توسعه پایدار مناطق روستایی به شمار می‌آید (اورونی‌ه^۱، ۲۰۱۳: ۲). صاحب‌نظران معتقدند که انجام فعالیت‌های حرفه‌ای روستاییان بر اساس همکاری و تعاون می‌تواند موجب ارتقای کارایی و بهبود وضعیت اقتصادی آنان شود، بنابراین تشکیل تعاونی‌های مختلف در سطح روستاها اهمیت و نقش عمده‌ای در مقوله توسعه روستایی دارد (سامیان و همکاران، ۱۳۹۶: ۱۰۲). هدف اصلی تعاونی‌های روستایی، توسعه روستایی بوده و هدف از توسعه روستایی نیز، بهبود استانداردهای زندگی جمعیت روستایی آن‌هم نه صرفاً از طریق افزایش تولید کشاورزی، بلکه با افزایش درآمد و همچنین بهبود کیفیت زندگی آنان است (اخلاصی، ۱۳۹۸: ۹).

شبکه تعاونی‌های روستایی به‌عنوان شبکه‌ای بسیار قوی و نیرومند با گستردگی قابل توجه و مشارکت قشر عظیم روستایی تشکیل و به‌عنوان یک نهاد توسعه‌ای دارای اهمیت است؛ لذا با توجه به نقشی که این شرکت‌های تعاونی می‌توانند در بخش کشاورزی، صیادی و ارائه سایر خدمات و بالطبع، افزایش تولید روستایی و توسعه منابع انسانی و درنهایت توسعه روستایی داشته باشند، ضروری است عملکرد این شرکت‌ها از جهات مختلف مورد بررسی و ارزیابی قرار گیرد (اخلاصی، ۱۳۹۸: ۱۴). شهرستان تالش با بهره‌مندی از موقعیت جغرافیایی ممتاز در مجاورت دریای خزر و برخورداری از منابع غنی آبیان، از دیرباز بستر شکل‌گیری روستاهایی بوده که اقتصاد آن‌ها مبتنی بر صید و صیادی است. با وجود قابلیت‌های طبیعی و نیروی انسانی مستعد، روستاهای ساحلی این شهرستان همچنان با چالش‌هایی نظیر بیکاری، فقر، صید غیرمجاز و نبود زیرساخت‌های مناسب برای بهره‌برداری بهینه از ظرفیت‌های موجود مواجه‌اند. در این میان، شرکت‌های

¹ Oruonye

تعاونی صیادی به‌عنوان نهادی مردمی می‌تواند نقش کلیدی در سامان‌دهی فعالیت‌های صید، ایجاد اشتغال پایدار، افزایش درآمد، کاهش فشار بر منابع طبیعی و بهبود وضعیت معیشتی ساکنان این نواحی ایفا کنند. با توجه به خلأ مطالعات منسجم و داده‌های کاربردی در زمینه نقش این تعاونی‌ها در توسعه اقتصاد روستایی منطقه، پژوهش حاضر بر آن است تا با تمرکز بر عملکرد شرکت‌های تعاونی صیادی، تأثیر آن‌ها را بر بهبود شاخص‌های اقتصادی و اجتماعی روستاهای ساحلی شهرستان تالش مورد تحلیل و ارزیابی قرار دهد. در راستای پژوهش حاضر مطالعات داخلی و خارجی مرتبط با موضوع به‌عنوان پیشینه مورد بررسی قرار گرفته است:

مادو و همکاران (۲۰۱۸) بررسی بهره‌وری فنی تعاونی‌های ماهیگیری ساردین، حاشیه قابل توجهی برای بهبود بهره‌وری فعالیت تعاونی‌های مذکور وجود دارد و تعاونی‌های بزرگ‌تر از توانایی بیشتری در جذب تکنولوژی برخوردار هستند، به این معنی که ابعاد تعاونی‌ها بر کارایی فنی آن‌ها تأثیرگذار می‌باشد. رحمان^۱ و همکاران (۲۰۱۶) با روش تحلیل پوششی داده‌ها به ارزیابی کارایی فنی صید پره در سواحل شرقی مالزی پرداختند طبق نتایج آنها، فقط حدود ۱۳ درصد صیادان کارایی فنی کامل داشت و میانگین کارایی آنها در فصل پرباران حدود ۶۷ درصد بود. تعاونی‌های صیادی منطقه کلارای هند را با روش تحلیل پوششی داده‌ها کردند و نتایج آنها نشان داد که میانگین کارایی آنها ۸۷ درصد بوده است. در تحقیق هاک^۲ و همکارانش (۲۰۱۵)، ماهیگیران کوچک و خرده‌پا در مناطق ساحلی کشور برزیل با مشکلاتی همچون در حاشیه فرار گرفتن توسط ماهیگیران بزرگ فقدان سرمایه کافی، عدم دسترسی کافی به بازار و فشار خانواده برای کسب درآمد و زندگی بهتر مواجه بوده‌اند این ماهیگیران به سبب ترس از دست دادن سرمایه و ناتوانی در مدیریت آن ناچار به دریافت وام از راه‌هایی غیر از دولت از جمله تعاونی‌ها هستند.

قربانیان و همکاران (۱۳۹۸) سنجش و مقایسه ابعاد مختلف پایداری سیستم‌های صیادی در خلیج فارس، نتایج تحقیق نشان‌دهنده وزن بیشتر برای مؤلفه‌های نابودی، گونه صید قبل از بلوغ در بعد زیست‌محیطی و سپس درآمد، سطح تحصیلات، آگاهی زیست‌محیطی صیادان، اثرات جانبی ابزار صید، قوانین محدودیت فصل صید و نهایتاً اندازه چشمه تور از دید دینفعان است. جبارزاده و همکاران (۱۳۹۶) نقش و جایگاه اقتصادی تعاونی‌ها در برنامه‌ریزی‌های توسعه پایدار روستایی، مطالعه موردی تعاونی‌های صیادی جزیره قشم، حدود ۲۱٪ از تعاونی‌ها فعال و مابقی تقریباً غیرفعال بوده‌اند. میزان کارایی و بهره‌وری و سرمایه‌گذاری اولیه تعاونی‌های صیادی سواحل جنوبی بیشتر از تعاونی‌های صیادی سواحل شمالی بوده همچنین، میزان سود خالص و ناخالص تعاونی‌های صیادی سواحل جنوبی از تعاونی‌های صیادی سواحل شمالی بیشتر بوده است که توان بالقوه و پتانسیل بالاتر تعاونی‌های موجود در سواحل جنوبی را نشان می‌دهد. مطبوعی‌لنگرودی و حیدری (۱۳۹۱) در پژوهشی با عنوان متنوع‌سازی اقتصاد روستاهای ساحلی شهرستان تنکابن، با نظرسنجی درباره‌گردشگری ماهیگیری اعلام می‌دارند با توسعه امکانات زمین افزایش اشتغال، درآمد و تنوع فعالیت فراهم می‌شود. با بررسی مطالعات پیشین می‌توان نتیجه‌گیری کرد که شهرستان تالش یکی از مناطق ساحلی مهم در حاشیه دریای خزر به‌شمار می‌رود. این شهرستان با برخورداری از سواحل گسترده، پره‌های صیادی متعدد و جاذبه‌های گردشگری فراوان، ظرفیت‌های قابل توجهی دارد. فعالیت‌های ماهیگیری در منطقه، هم در رودخانه‌ها و هم در دریای خزر انجام می‌شود. به واسطه موقعیت جغرافیایی خاص، بسیاری از روستاهای ساحلی شهرستان تالش از توانمندی‌های طبیعی مناسبی در حوزه ماهیگیری برخوردارند. تقویت و توسعه فعالیت‌های ماهیگیری از طریق روش‌های علمی، برنامه‌ریزی اصولی، ایجاد زیرساخت‌های مناسب و اجرای فعالیت‌های مکمل و مستمر می‌تواند به‌عنوان راهبردی مؤثر در زمینه محرومیت‌زدایی و توسعه روستایی مورد توجه قرار گیرد. با وجود اهمیت موضوع، تحقیقات محدودی به بررسی نقش شرکت‌های تعاونی صیادی در بهبود اقتصاد روستایی منطقه یا حتی در سطح ملی پرداخته‌اند و اطلاعات منسجم و دقیق کمی درباره آن‌ها در منابع موجود دیده می‌شود. هدف اصلی مقاله حاضر، بررسی نقش شرکت‌های تعاونی صیادی در ارتقای معیشت و اقتصاد مردمی ساکن در روستاهای ساحلی شهرستان تالش است.

¹ Rahman

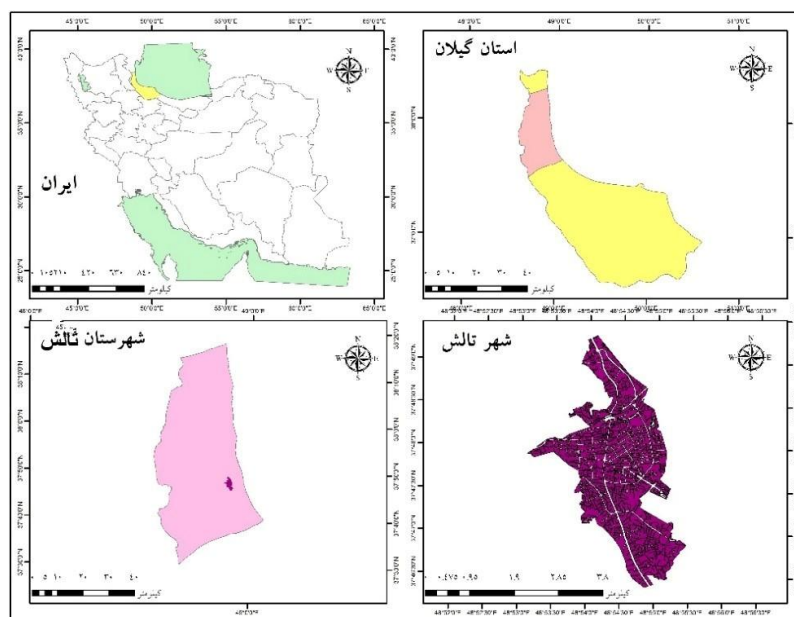
² Haque

روش پژوهش

نوع پژوهش حاضر کاربردی و روش بررسی و پردازش داده‌ها توصیفی - تحلیلی است. اطلاعات مورد نیاز به دو شیوه میدانی (از طریق تکمیل پرسش‌نامه گردشگران و مشاهدات میدانی) و اسنادی (مطالعه کتب، پایان‌نامه‌ها، رساله‌ها، مقالات علمی و منابع معتبر) جمع‌آوری شده است. این تحقیق در روستاهای ساحلی شهرستان تالش و از طریق توزیع پرسش‌نامه در بین شرکت‌های تعاونی صید پره انجام گرفته است. جامعه آماری پژوهش شامل کلیه اعضای شرکت‌های تعاونی صید پره شهرستان تالش با جمعیت ۳۸۰ نفر بوده است که با استفاده از فرمول کوکران از این جامعه آماری نمونه‌گیری صورت گرفته است. در تدوین و تنظیم پرسش‌نامه، معیارهای اعتبار و پایایی مدنظر قرار گرفته‌اند. روایی پرسش‌نامه با نظرات کارشناسان و صاحب‌نظران مورد تأیید قرار گرفت. در مرحله اول، ۱۰ درصد از روستاهای صیادی منطقه به صورت تصادفی برای پیش‌آزمون انتخاب و پرسش‌نامه‌ها توسط صیادان نمونه تکمیل شدند. سپس با هدف شناسایی و رفع اشکالات احتمالی، اصلاحات لازم اعمال و گویه‌های ضعیف حذف گردید. پس از آن، ضریب آلفای کرونباخ برای سنجش پایایی محاسبه شد. در نهایت، ۳۸۰ پرسش‌نامه تکمیل شده گردآوری و مورد تجزیه و تحلیل قرار گرفت. برای تحلیل داده‌های گردآوری شده با استفاده از نرم‌افزار SPSS، دو روش آماری به کار گرفته شد:

- آمار توصیفی به منظور استخراج و طبقه‌بندی داده‌ها شامل: درصد، میانگین و انحراف معیار و
- آمار استنباطی با استفاده از آزمون پارامتری t جهت بررسی روابط و معناداری شاخص‌ها و تحلیل‌های مورد نظر.

شهرستان تالش که یکی از نواحی ایرانی محل سکونت مردم تالش است با مساحتی حدود ۲۱۶۰ کیلومتر مربع در شمال غرب استان گیلان قرار دارد و از نظر وسعت، دومین شهرستان بزرگ استان گیلان است. جمعیت شهرستان تالش ۲۰۰,۶۴۹ نفر است (سال ۱۳۹۵) که دومین شهرستان پرجمعیت استان گیلان پس از شهرستان رشت است و مرکز آن شهر هشتپر یا همان تالش با جمعیت بیش از ۸۵,۰۰۰ نفر است. این شهرستان دارای ۵ بخش و ۱۱ دهستان است و از شمال به شهرستان آستارا، از شرق به دریای خزر، از غرب به استان اردبیل و از جنوب به شهرستان رضوان‌شهر محدود می‌شود. شهر تالش در امتداد محور رشت به آستارا و اردبیل و در فاصله ۱۰۰ کیلومتری از شمال رشت قرار گرفته است. شهر تالش به وسعت ۱۶۵۱ هکتار در ۴۸ درجه و ۵۴ دقیقه طول شرقی و ۳۷ درجه و ۴۸ دقیقه عرض شمالی و در ارتفاع ۵۰ متری از سطح دریاهای آزاد واقع شده است. شکل (۱) نقشه موقعیت جغرافیایی شهر تالش را نشان می‌دهد.

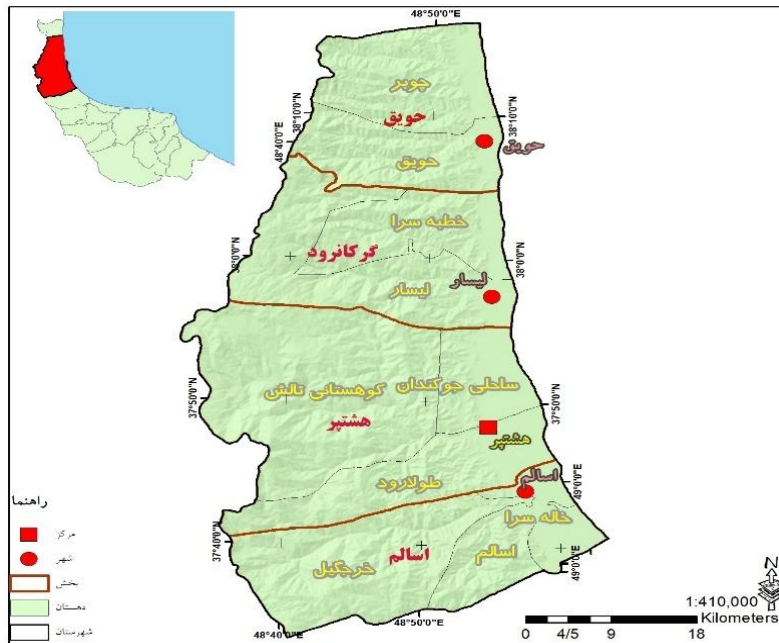


شکل ۱. نقشه موقعیت جغرافیایی محدوده مورد مطالعه

شرکت‌های پره صیادی به‌عنوان یکی از شیوه‌های فراگیر صیادی در تعاونی‌های پره صیادی شهرستان تالش شامل: پره صیادی امید

تحقیقات ترویج و توسعه روستایی، دوره ۳، شماره ۱، ۳۵-۴۹، بهار و تابستان ۱۴۰۴

چوبدر در بخش حویق، پره شهدای جوکندان در بخش مرکزی ساحلی جوکندان و پره شهدای هفتتیر در بخش اسالم شهرستان تالش می‌باشد. توسعه شرکت‌های پره صیادی و صنایع وابسته به آن در نواحی روستایی می‌تواند دستیابی به رشد و توسعه اقتصادی را در روستاهای نوار ساحلی شهرستان تالش میسر سازد. شکل ۲ موقعیت روستاهای شهرستان تالش را نشان می‌دهد.



شکل ۲. نقشه موقعیت روستاهای ساحلی شهرستان تالش

یافته‌ها

در پرسش‌نامه حاضر سؤالات متناسب با متغیرهای تأثیرگذار بر شرکت‌های تعاونی پره مطرح‌شده است و به طور تصادفی میان کارشناسان مربوطه توزیع گردیده شد تا جهت بررسی و تحلیل اثر نقش شرکت‌های تعاونی صیادی در بهبود اقتصاد روستاهای ساحلی تالش و متغیرهای مؤثر بر آن مورد استفاده قرار گیرد. در این بخش پرسش‌نامه، به بیان ویژگی‌های جنس، سن، وضعیت تأهل و سطح تحصیلات پرسش‌شوندگان پرداخته شد. در جدول زیر درصد فراوانی پاسخ‌گویان به تفکیک ویژگی‌های یاد شده نشان داده شده است.

جدول ۱. توزیع فراوانی افراد بر حسب جنس، سن، وضعیت تأهل و سطح تحصیلات در افراد نمونه

متغیر	گروه	فراوانی	درصد
جنس	مرد	۲۵۲	۶۶/۵۸
	زن	۱۲۷	۳۳/۴۲
وضعیت تأهل	مجرد	۱۰۰	۲۶/۳۲
	متاهل	۲۸۰	۷۳/۶۸
	۲۰-۳۰ سال	۱۵	۳/۹۵
	۳۱-۴۰ سال	۶۹	۱۸/۱۶
سن	۴۱-۵۰ سال	۱۰۲	۲۶/۸۴
	۵۱-۶۰ سال	۲۷	۳۳/۴۲
	بیشتر از ۶۱ سال	۶۷	۱۷/۶۳
	زیر دپلم	۲۵	۶/۵۸
سطح تحصیلات	دپلم	۴۰	۱۰/۵۳
	فوق‌دپلم	۶۰	۱۵/۷۹

نقش شرکت‌های تعاونی صیادی در بهبود... / امامی و همکاران

متغیر	گروه	فراوانی	درصد
	لیسانس	۱۴۵	۳۸/۱۶
	فوق‌لیسانس و بالاتر	۱۱۰	۲۸/۹۵

در این تحقیق، پاسخ‌دهندگان شامل افراد مختلفی از لحاظ جنسیت، سن، وضعیت تأهل و تحصیلات بودند. از مجموع ۳۸۰ نمونه آماری ۶۶.۵۸ درصد از پاسخ‌گویان زن و ۳۳.۴۲ درصد مرد بودند. در تقسیم‌بندی سنی، بیشترین تعداد پاسخ‌دهندگان در گروه سنی ۴۱-۵۰ سال قرار داشتند. همچنین در خصوص وضعیت تأهل، ۷۳.۶۸ درصد افراد متأهل و ۲۶.۳۲ درصد مجرد بودند. تحصیلات افراد در این تحقیق از مقطع زیر دیپلم تا فوق‌لیسانس و بالاتر متغیر بود، به طوری که بیشتر پاسخ‌دهندگان دارای مدرک تحصیلی فوق دیپلم بودند.

گویه‌های بعد اجتماعی: روشی برای درک سیستم‌های پویایی است که با تعاملات بین مردم و محیط‌زیست در ارتباط هستند؛ در این راستا در تحلیل و ارزیابی پژوهش حاضر در بعد اجتماعی، شاخص‌هایی مطرح می‌گردند که بتوانند به لحاظ مسائل فرهنگی، اجتماعی و مفاهیم وابسته میزان انعطاف‌پذیری شهر را در برابر بهبود اقتصاد صیادی روستایی ارزیابی کنند، جدول ۲ مشخصات آماری گویه‌های بعد اجتماعی در برابر بهبود اقتصاد صیادی روستاهای تالش را نشان می‌دهد.

جدول ۲. مشخصات آماری گویه‌های مربوط به بعد اجتماعی در برابر بهبود اقتصاد صیادی روستاهای تالش

نماد	بعد	گویه (سؤالات پرسش‌نامه)	میانگین پاسخ‌دهندگان	واریانس	انحراف استاندارد
q1	ب	فعالیت‌های صیادان در روستاهای نوار ساحلی شهرستان تالش در قالب فعالیت‌های صیادی پره باعث افزایش اشتغال شده است؟	۱/۹۵	۱/۲۴۶	۱/۱۱۶
q2		فعالیت‌های صیادی در قالب شرکت‌های تعاونی پره باعث افزایش درآمد و رفاه اعضای تعاونی صیادی در روستاهای نوار ساحلی شهرستان تالش شده است؟	۱/۹۷	۱/۱۳۹	۱/۰۶۷
q3		فعالیت‌های صیادان در روستاهای ساحلی شهرستان تالش در قالب شرکت‌های تعاونی صیادی پره باعث گسترش واسطه‌گری و دلالی در خرید و فروش صید شده است.	۳/۷۰	۱/۴۴۰	۱/۲۰۰
q4		شرکت‌های تعاونی صیادی پره در روستاهای نوار ساحلی شهرستان تالش باعث کاهش بیکاری روستاییان ساحلی شده است.	۲/۰۵	۱/۴۰۱	۱/۱۸۴
q5		کمبود صید در سال‌های اخیر باعث کم‌شدن درآمد تعاونی‌های صیادی پره گردیده است.	۱/۸۸	۱/۱۳۲	۱/۰۶۴
q6		با ادامه کاهش صید، تعاونی‌های صیادی پره در شهرستان تالش رو به تعطیلی می‌رود.	۱/۸۲	۱	۱/۰۳۲

منبع: یافته‌های پژوهش، ۱۴۰۴

در شاخص بعد اجتماعی فقط یک بعد در شرایط متوسط و بالاتر از آن (میانگین به‌دست‌آمده بیش از ۳ نشان‌دهنده بالاتر از حد متوسط بودن و اگر کمتر از ۳ باشد نشان‌دهنده پایین از حد متوسط) قرار دارند به‌گونه‌ای که بالاترین میانگین در این بعد گویه گستردگی واسطه‌گری و دلالی در خرید و فروش صید با میانگین ۳.۷۰ و ادامه کاهش صید با میانگین ۱.۸۲ دارای پایین‌ترین وضعیت می‌باشد. این در حالی است که گویه‌های بعدی از جمله کاهش بیکاری با میانگین ۲.۵، گویه افزایش درآمد و رفاه اعضای تعاونی صیادی با میانگین ۱.۹۷، گویه افزایش اشتغال با میانگین ۱.۹۵، کم‌شدن درآمد تعاونی‌های صیادی با میانگین ۱.۸۸ در رتبه‌های بعدی قرار دارند.

گویه‌های بعد اقتصادی: در شاخص بعد اقتصادی دو بعد در شرایط متوسط و بالاتر از آن قرار دارند به‌گونه‌ای که بالاترین میانگین در این بعد گویه انگیزه صیادان با میانگین ۳.۲۸ و استمرار فعالیت صیادان در تعاونی صیادی پره با میانگین ۳.۲۵ می‌باشد. این در حالی است که گویه‌های بعدی از جمله کاهش اختیار صیادان و نفوذ بیشتر شیلات با میانگین ۲.۴، گویه افزایش صید و انقراض گونه‌های ماهی با میانگین ۲.۱۱۷ و امنیت جانی برای صیادان با میانگین ۱.۶۴ در رتبه‌های بعدی قرار دارند.

تحقیقات ترویج و توسعه روستایی، دوره ۳، شماره ۱، ۳۵-۴۹، بهار و تابستان ۱۴۰۴

جدول ۳. مشخصات آماری گویه‌های مربوط به بعد اقتصادی در برابر بهبود اقتصاد صیادی روستاهای تالش

انحراف استاندارد	واریانس	میانگین پاسخ‌دهندگان	گویه (سوالات پرسش‌نامه)	نماد	بعد
۱/۱۷۳	۱.۳۷۶	۲/۴۴	فعالیت‌های صیادان در قالب شرکت‌های تعاونی صیادی پره در روستاهای نوار ساحلی شهرستان تالش باعث کاهش اختیار صیادان و نفوذ بیشتر شیلات گردیده است.	q1	اقتصادی
۱/۰۵۶	۱/۱۱۵	۳/۲۵	استمرار فعالیت صیادان در تعاونی صیادی پره در روستاهای نوار ساحلی شهرستان تالش مشکلات آن‌ها را بیشتر کرده است.	q2	
۱/۱۰۲	۱/۲۱۵	۳/۲۸	فعالیت صیادان در قالب تعاونی‌های پره در روستاهای نوار ساحلی شهرستان تالش انگیزه آن‌ها را کاهش داده و باعث دلسردی آن‌ها شده است.	q3	
۰/۸۷۷	۰/۷۹۶	۱/۶۴	صید به روش پره در دریای خزر امنیت جانی برای صیادان زحمت‌کش به وجود آورده است.	q4	
۱/۱۴۹	۱/۳۲۱	۲/۱۱	صید ماهی از طریق شرکت‌های تعاونی صیادی پره باعث افزایش صید و انقراض گونه‌های ماهی در دریای خزر می‌شود.	q5	

منبع: یافته‌های پژوهش، ۱۴۰۴

گویه‌های بعد نهادی: تاب‌آوری نهادی است که می‌تواند به‌عنوان توانایی یک نهاد اورژانسی برای انطباق با کاهش عملکرد سیستمی در اثر یک اتفاق ناگهانی و بازایی از سطح عملکردی نسبتاً پایین به وضعیت عملکردی بهینه تعریف شود. جدول شماره ۴ گویه‌های بعد نهادی تاب‌آوری زمین‌لرزه را نشان می‌دهد.

جدول ۴. مشخصات آماری گویه‌های مربوط به بعد نهادی در برابر بهبود اقتصاد صیادی روستاهای تالش

انحراف استاندارد	واریانس	میانگین پاسخ‌دهندگان	گویه (سوالات پرسش‌نامه)	نماد	بعد
۱/۰۴۶	۱	۲/۰۲	وضعیت صید از نظر کمی و کیفی در شرکت‌های تعاونی صیادی پره بسیار بهتر و بیشتر از صید در حالت انفرادی است.	q1	نهادی
۰/۹۰۸	۰/۸۲۵	۱/۸۷	فعالیت‌های صیادان در شرکت‌های تعاونی صیادی پره در روستاهای نوار ساحلی شهرستان تالش باعث افزایش حس همکاری یا تعلق خاطر و دوستی بیشتر بین صیادان شده است.	q2	
۰/۹۷۹	۰/۹۵۹	۲/۷۸	فعالیت‌های صیادی در قالب پره باعث از بین رفتن قدرت تصمیم‌گیری و اختلال در آزادی عمل صیادان شده است.	q3	
۰/۸۸۶	۰/۷۸۵	۲/۶۴	آیا شما صیادان عزیز ادامه فعالیت صید در دریای خزر را از طریق فعالیت در تعاونی‌های پره قبول دارید؟	q4	

منبع: یافته‌های پژوهش، ۱۴۰۴

در این بعد میزان میانگین وضعیت گویه‌ها در وضع موجود پایین‌تر از سطح متوسط می‌باشد، به‌طوری‌که بالاترین میانگین در این بعد مربوط به قدرت تصمیم‌گیری و اختلال در آزادی عمل با میانگین ۲/۷۸ و پایین‌ترین آن مربوط به افزایش حس همکاری یا تعلق خاطر و دوستی با میانگین ۱.۸۷ دارای پایین‌ترین سطح بوده است. نگاه به جدول شماره ۵ نشان می‌دهد هر چند میانگین امتیاز هر ۴ گویه پایین‌تر از حد متوسط می‌باشد؛ ولی نسبت به یکدیگر دارای شرایط متفاوت و اهمیت نسبی می‌باشند.

بعد از تأیید روایی پرسش‌نامه از سوی کارشناسان، میزان پایایی پرسش‌نامه از طریق آلفای کرونباخ تعیین شده که در جدول شماره ۵ آورده شده است. در این روش اجزا یا قسمت‌های پرسش‌نامه برای سنجش ضریب پایایی آزمون به کار می‌روند. آلفای کرونباخ از رابطه زیر میزان پایایی آزمون را محاسبه می‌کند.

رابطه (۱):

$$r_{\alpha} = \left(\frac{k}{k-1} \right) \left(1 - \frac{\sum s_j^2}{s_x^2} \right)$$

نقش شرکت‌های تعاونی صیادی در بهبود... / امامی و همکاران

که در آن α ضریب آلفای کرونباخ، k تعداد سؤالات، sj_2 واریانس هر سؤال و sx_2 واریانس کل سؤالات است. پایایی پرسشنامه: از آنجاکه این پرسشنامه با تعدادی سؤال (طیف ۵ گزینه‌ای لیکرت) است، می‌توان از رابطه مقدار پایایی را به کمک آلفای کرونباخ به دست آورد. اگر ضریب آلفای کرونباخ α یا بیشتر است، پرسشنامه از پایایی مطلوب برخوردار است و می‌توانید از بابت همبستگی درون سؤالات مطمئن بود. با توجه به فرمول فوق و تعداد ۱۵ سؤال در پرسشنامه آلفای کرونباخ و قابلیت اعتماد آماری در جدول شماره ۳ نشان داده شده است.

جدول ۵. قابلیت اعتماد پرسشنامه جهت بررسی بهبود اقتصاد صیادی روستاهای تالش

مؤلفه	تعداد گویه‌ها	آلفای کرونباخ	آلفای کرونباخ بر اساس آیتم‌های استاندارد
اجتماعی	۶	۰/۷۹۷	۰/۷۹۷
اقتصادی	۵	۰/۷۸۰	۰/۷۸۰
نهادی	۴	۰/۷۱۰	۰/۷۱۰
مؤلفه کل	۱۵	۰/۷۵۳	۰/۷۵۳

منبع: یافته‌های پژوهش، ۱۴۰۴

همان‌گونه که جهت ارزیابی میزان پایایی پرسش‌نامه، میزان آلفای کرونباخ در رده‌های مختلف دارای تفاسیر متفاوتی در رابطه با پایایی بوده، میزان آلفای کرونباخ مؤلفه نهادی ۰/۷۱۰، مؤلفه اقتصادی ۰/۷۸۰ و مؤلفه اجتماعی ۰/۷۹۷ و میزان آلفای کرونباخ کل پرسش‌نامه این پژوهش، معادل ۰/۷۵۳ (بیش از ۰/۷) می‌باشد که نشان‌دهنده این است که پرسش‌نامه دارای پایایی خوبی می‌باشد. در این پژوهش بر اساس ویژگی‌های تأثیرگذار بر نقش شرکت‌های تعاونی صیادی در بهبود اقتصاد روستایی شامل ابعاد اجتماعی، اقتصادی، و نهادی بر اساس مطالعات میدانی و داده‌های پرسشنامه‌ای مورد واکاوی قرار گرفت. هر یک از ابعاد این سه بعد بر مبنای میانگین وزن گویه‌های آن می‌باشد. گویه‌ها با نماد q و ابعاد را با نماد V نشان داده می‌شود. میانگین داده‌ها از عدد ۱ (خیلی کم) تا (خیلی زیاد) بر اساس مقیاس لیکرت متغیر است. اگر میانگین به دست آمده بیش از ۳ باشد نشان‌دهنده بالاتر از حد متوسط بودن و اگر کمتر از ۳ باشد نشان‌دهنده پایین از حد متوسط بودن گویه مورد بررسی است.

نتایج محاسبه نیروی کار، درآمد هر واحد، کل صید (کیلوگرم)، کارایی فنی، بازدهی به مقیاس، میانگین بهره‌وری نهاده‌ها و شاخص بهره‌وری کل عوامل در جدول ۶ نشان داده شده است. در تعاونی امید چوبر مقدار ۵۵۶ در مورد نهاده نیروی کار، مبین این است که به طور میانگین، در این تعاونی ۵۵۶ کیلوگرم به ازای هر نفر نیروی کار صید انجام شده که بیشترین تعداد نیروی کار را به خود اختصاص داده است و پس از آن به ترتیب شهدای جوکندان با ۴۳۸ نفر و هفت تیر با ۱۶۰ نفر نیروی کار دارند. شرکت تعاونی امید چوبر با درآمد ۲۸۷۵۰ بیشترین میزان و شهدای جوکندان با درآمد ۲۷۰۴۸ کمترین میزان را دارا می‌باشند و در رابطه با هزینه کل شرکت تعاونی امید چوبر با ۳۲۴ رتبه اول را داراست. عدد ۱۹۹ نشان می‌دهد که به طور میانگین، به ازای هر ده میلیون ریال سرمایه نقدی ۱۹۹ کیلوگرم ماهی صید شده است. در آخرین ستون این جدول نیز نتایج محاسبه نرخ سودآوری نشان داده شده است. این نرخ، میزان سود را نسبت به کل هزینه‌های انجام شده نشان می‌دهد. همان‌طور که در جدول مشخص است، کمترین میزان نرخ سود با مقدار ۱۸- درصد مربوط به شرکت تعاونی هفت تیر و بیشترین میزان نرخ سود با مقدار ۱۴۴ درصد به شرکت تعاونی شهدای جوکندان اختصاص داشته است؛ بنابراین می‌توان گفت که کمترین اختلاف تعاونی‌های مورد بررسی از لحاظ مقادیر هزینه کل و بیشترین اختلاف آنها از لحاظ میزان سود بوده است.

جدول ۶. میزان صید و بهره‌وری جزی عوامل تولید صید شرکت‌های تعاونی صید شهرستان تالش

نام تعاونی	نیروی کار	درآمد کل	هزینه کل	سرمایه	سود خالص	نرخ سود
هفت تیر	۱۶۰	۲۵۰۵۰	۲۴۵	۱۹۹	-۴۵	-۱۸

تحقیقات ترویج و توسعه روستایی، دوره ۳، شماره ۱، ۳۵-۴۹، بهار و تابستان ۱۴۰۴

۱۲۲	۳۹۵	۴۱۲	۳۲۴	۲۸۷۵۰	۵۵۶	امید چوبر
۱۴۴	۴۱۹	۲۰۳۴۹	۲۹۱	۲۷۰۴۸	۴۳۸	شهادی جوکندان

منبع: یافته‌های پژوهش، ۱۴۰۴

نتایج محاسبه کارایی فنی در جدول ۷ ارائه شده است. همانطور که نتایج نشان می‌دهد، تعاونی‌های هفت‌تیر، امید چوبر و شهادی جوکندان ۱۰۰ درصد به طور میانگین کارایی فنی داشته‌اند؛ همچنین همه آن‌ها در وضعیت بازدهی افزایشی به مقیاس یا صرفه‌های اقتصادی قرار دارند که نشان می‌دهد در صورت توسعه همه جانبه و افزایش متناسب کلیه نهاده‌ها، تولید به میزان بیشتری رشد خواهد داشت. رتبه بهره‌وری جزی (هم به تفکیک نهاده‌ها و هم به طور میانگین) و نیز بهره‌وری کلی عوامل تولید صید شرکت‌های تعاونی صید پره محاسبه شده‌اند. همان‌طور که در جدول مشاهده می‌شود، رتبه هر تعاونی از لحاظ میزان بهره‌وری جزی برای نهاده‌های مختلف، متفاوت است. به عنوان مثال، تعاونی هفت‌تیر به طور میانگین رتبه ۴۸ را در بهره‌وری جزی نهاده‌ها در اختیار دارد. از طرفی، رتبه این تعاونی از لحاظ بهره‌وری کل عوامل تولید برابر با ۴۹ بوده است که نسبت به تعاونی امید چوبر و شهادی جوکندان بیشترین میانگین و شاخص بهره‌وری را دارد.

جدول ۷. کارایی فنی تعاونی صید شهرستان تالش

نام تعاونی	کارایی فنی	بازدهی به مقیاس	میانگین بهره‌وری نهاده‌ها	شاخص بهره‌وری عوامل
هفت‌تیر	۱۰۰	افزایشی	۳۸	۴۰
امید چوبر	۱۰۰	افزایشی	۴۸	۴۹
شهادی جوکندان	۱۰۰	افزایشی	۳۸	۴۷

منبع: یافته‌های پژوهش، ۱۴۰۴

در این تحقیق جهت رتبه‌بندی داده‌های پژوهش از مدل تحلیل فریدمن بهره گرفته شده است. نتایج آزمون فریدمن نشان می‌دهد که سطح معناداری به‌دست‌آمده از آزمون فریدمن کمتر از ۰.۰۵ باشد، در نتیجه بین شاخص‌های مورد نظر در سطح ۹۵ درصد اطمینان تفاوت وجود دارد. بر اساس نتایج به‌دست‌آمده از آزمون فریدمن میزان میانگین به‌دست‌آمده برای شاخص‌های پژوهش در این آزمون نشان می‌دهد که شاخص نهاده‌ی میانگین ۲/۴۹ از نظر کارشناسان دارای وضعیت نامطلوب‌تری نسبت به بقیه شاخص‌ها می‌باشد و در این بین شاخص اقتصادی با میانگین ۱/۴۸ دارای وضعیت مطلوبی می‌باشد؛ بنابراین می‌توان ادعا نمود که شاخص اقتصادی بیشترین اهمیت را از دیدگاه پاسخگویان دارا بوده است.

جدول ۸. ارزیابی میزان اولویت متغیرهای شاخص‌های صیادی روستاهای تالش

متغیر	تعداد	میانگین	انحراف معیار	پایین‌ترین	بالا‌ترین	میانگین رتبه‌ها
نهاده‌ی	۶	۲/۰۳۲۵	۰/۴۵۶۶۸	۱/۱۷	۴	۱/۴۸
اقتصادی	۵	۲/۵۳۱۶	۰/۵۰۰۷۱	۱	۴۰/۲۰	۲/۴۹
اجتماعی	۴	۲/۳۲۸۹	۰/۵۱۸۷۹	۱	۴	۲/۰۳

منبع: یافته‌های پژوهش، ۱۴۰۴

جدول ۹. آزمون فریدمن برای شاخص‌های صیادی روستاهای تالش

شاخص‌های آماری	مقادیر محاسبه شده
تعداد	۳۸۰
آمار مربع کی	۲۰۳/۴۳
درجه آزادی	۲
سطح معنی‌داری (sig)	۰

منبع: یافته‌های پژوهش، ۱۴۰۴

به عبارت دیگر چون p -value یا همان (sig) سطح معنی‌داری برابر با صفر شده که کوچک‌تر از سطح معنی‌داری ۰/۰۵ است نتیجه می‌گیریم که بین سؤالات پرسشنامه به لحاظ اهمیت، تفاوت معنی‌داری وجود دارد و از دیدگاه پاسخگویان، این سؤالات از ارزش و اهمیت یکسان برخوردار نیستند. در ادامه به بررسی رابطه بین ابعاد پژوهش پرداخته می‌شود. جدول ۱۰ رابطه بین گویه‌های پژوهش حاضر را

با استفاده از آزمون اسپیرمن را نشان می‌دهد.

جدول ۱۰. آزمون اسپیرمن برای بررسی رابطه بین ابعاد پژوهش

آزمون اسپیرمن	اقتصادی	اجتماعی	نهادی
اقتصادی	۱	۰/۱۹۶	۰/۲۱۱
سطح معناداری	۰	۰/۰۰	۰/۰۰
اجتماعی	۰/۱۹۶	۱	۰/۱۵۶
سطح معناداری	۰/۰۰	۰	۰/۰۰
نهادی	۰/۲۱۱	۰/۱۵۶	۱
سطح معناداری	۰/۰۰	۰/۰۰	۰
تعداد	۳۸۰	۳۸۰	۳۸۰

منبع: یافته‌های پژوهش، ۱۴۰۴

رابطه بین بعد اجتماعی و بعد نهادی

نتایج بیان شده در جدول ۱۱، نشان‌دهنده آن است که با توجه به سطح معناداری که برابر ۰/۰۰ است و کمتر از ۰.۰۵ است رابطه بین بعد اجتماعی و نهادی معنادار بوده و با توجه به ضریب همبستگی اسپیرمن که ۰/۵۶۰ است همبستگی مثبت و قوی می‌باشد.

جدول ۱۱. بررسی رابطه بین بعد اجتماعی و بعد نهادی

آزمون اسپیرمن	-		
	اجتماعی	نهادی	
	اجتماعی	۱	۰/۵۶۰
	سطح معناداری	-	۰/۰۰
تعداد	۳۸۰	۳۸۰	

منبع: یافته‌های پژوهش، ۱۴۰۴

رابطه بین بعد اجتماعی و اقتصادی

نتایج بیان شده در جدول ۱۲، نشان‌دهنده آن است که با توجه به سطح معناداری که برابر ۰/۰۰ است و کمتر از ۰.۰۵ است رابطه بین بعد اجتماعی و اقتصادی معنادار بوده و با توجه به ضریب همبستگی اسپیرمن که ۰/۱۹۶ است همبستگی مثبت و قوی می‌باشد.

جدول ۱۲. بررسی رابطه بین بعد اجتماعی و بعد اقتصادی

آزمون اسپیرمن	-		
	اجتماعی	اقتصادی	
	اجتماعی	۱	۰/۱۹۶
	سطح معناداری	-	۰/۰۰
تعداد	۳۸۰	۳۸۰	

منبع: یافته‌های پژوهش، ۱۴۰۴

رابطه بین بعد اقتصادی و بعد نهادی

نتایج بیان شده در جدول ۱۳، نشان‌دهنده آن است که با توجه به سطح معناداری که برابر ۰/۰۰ است و کمتر از ۰.۰۵ است رابطه بین بعد اقتصادی و نهادی معنادار بوده و با توجه به ضریب همبستگی اسپیرمن که ۰/۲۱۱ است همبستگی مثبت و قوی می‌باشد.

جدول ۱۳. بررسی رابطه بین بعد اقتصادی و بعد نهادی

آزمون اسپیرمن	-		
	اقتصادی	بعد نهادی	
	اقتصادی	۱	۰/۲۱۱
	سطح معناداری	-	۰/۰۰
تعداد	۳۸۰	۳۸۰	

منبع: یافته‌های پژوهش، ۱۴۰۴

در ادامه برای ارزیابی بهبود اقتصاد صیادی روستاهای ساحلی تالش از آزمون T تک نمونه‌ای استفاده شده است. برای این آزمون، ارزش آزمون (test value) برابر 3 به‌عنوان حد متوسط انتخاب شده است که اگر اختلاف میانگین (Mean Difference) و یا مقدار آماره T مثبت باشد نشان‌دهنده تأثیر بالاتر از حد متوسط ابعاد حاضر است و اگر اختلاف میانگین و یا مقدار آماره T منفی باشد نشان‌دهنده تأثیر

تحقیقات ترویج و توسعه روستایی، دوره ۳، شماره ۱، ۳۵-۴۹، بهار و تابستان ۱۴۰۴

پایین از حد متوسط ابعاد پژوهش است. در این بخش ابعاد مربوط به موضوع پژوهش (شامل: ابعاد اجتماعی، اقتصادی و نهادی) بررسی می‌شود. جدول شماره ۱۴ و ۱۵ به ترتیب وضعیت ابعاد و بررسی بهبود اقتصاد صیادی روستاهای ساحلی تالش را نشان می‌دهد.

جدول ۱۴. وضعیت ابعاد اقتصاد صیادی روستاهای ساحلی تالش

ارزش آزمون=۳		مقدار آماره t	درجه آزادی	سطح معناداری	اختلاف میانگین	فاصله از سطح اطمینان ۹۵ درصد		شاخص‌ها
پایین تر	بالا تر							
-۰/۴۱۷۹	-۰/۴۱۷۹	-۰/۴۶۸۴۲	.۰۰۰	۳۷۹	-۴۱/۳۰۰		اقتصادی	
-۰/۱۰۱۳۶	-۰/۹۲۱۵	-۰/۹۶۷۵۴	.۰۰۰	۳۷۹	-۱۸/۲۳۶		اجتماعی	
-۰/۶۱۸۷	-۰/۶۱۸۷	-۰/۶۷۱۰۵	.۰۰۰	۳۷۹	-۲۵/۲۱۵		نهادی	

منبع: یافته‌های پژوهش، ۱۴۰۴

جدول ۱۵. بررسی میزان بهبود اقتصاد صیادی شاخص‌های پژوهش

متغیر	فراوانی	میانگین	انحراف معیار
اقتصادی	۳۸۰	۲/۵۳	۰/۵۰۰۷۱
اجتماعی	۳۸۰	۲	۰/۴۵۶۶۸
نهادی	۳۸۰	۲/۳۲	۰/۵۱۸۷۹

منبع: یافته‌های پژوهش، ۱۴۰۴

نتایج حاصل از تجزیه و تحلیل آزمون پارامتریکی تک نمونه‌ای نشان می‌دهد که میانگین نظرات پاسخگویان در ارتباط با بهبود اقتصاد صیادی روستاهای ساحلی تالش به ترتیب (Mean=۲.۵۳)، (Mean=۲.۳۲)، (Mean=۲) می‌باشد که این عدد از مقدار میانگین فرضی که ۳ است، کوچک‌تر می‌باشد. از طرفی دیگر؛ با مدنظر گرفتن یک‌طرفه بودن آزمون و منفی بودن حد بالا و پایین، مقدار میانگین از مقدار مورد آزمون کمتر است. همچنین با توجه به معناداری (Sig) برآورد شده که کمتر از (۰/۰۵) می‌باشد؛ بنابراین نقش فعالیت‌های ماهیگیری در توسعه اقتصادی مثبت است و امکان تعمیم نتایج حاصل از این آزمون با ۹۹ درصد اطمینان به جامعه آماری وجود دارد. با توجه به نتایج به دست آمده از بررسی وضعیت متغیرهای توسعه و تحلیل آنها با استفاده از آزمون پارامتری t تک نمونه‌ای، فرضیه پژوهش به اثبات رسیده است؛ در نتیجه فرض صفر رد و فرض پژوهش اثبات می‌شود و بنابراین فعالیت‌های ماهیگیری در توسعه اقتصادی و در نهایت توسعه روستاهای ساحلی تالش مؤثرند.

بحث و نتیجه‌گیری

شرکت‌های تعاونی پره صیادی در ساحلی تالش به رغم توانمندی‌های بالقوه قابل توجه، تنها قسمت محدودی از منابع و استعداد‌های طبیعی را مورد بهره‌برداری قرار می‌دهند. در حال حاضر در این روستاها شرکت‌های پره صیادی با مشکل بازده کم تولید و سرمایه‌گذاری ناکافی مواجه‌اند. اما با وجود این محدودیت‌ها، با نگرش به توانمندی‌های بخش صیادی روستایی، این مهم استنباط می‌شود که پتانسیل‌های صیادی روستاها می‌تواند در نقش قوه محرکه‌ای برای توسعه این بخش عمل نماید. در زمینه توسعه اقتصادی، نتیجه‌نهایی میانگین کل متغیرهای اقتصادی گویای تأثیر مثبت و معنادار فعالیت‌های ماهیگیری بر توسعه اقتصادی روستاهای منطقه است. بر اساس نتایج این پژوهش، هیچ تعاونی صیدی از سایر تعاونی‌ها از لحاظ بهره‌وری بدتر یا بهتر نیست و رتبه هر تعاونی از لحاظ میزان بهره‌وری جزی برای نهاده‌های مختلف، متفاوت است؛ بنابراین، بر این اساس نمی‌توان به طور مطلق و با قطعیت، یک تعاونی را بدترین یا بهترین تعاونی از لحاظ بهره‌وری جزی یا متوسط در نظر گرفت. ولی طبق نتایج به دست آمده از بهره‌وری‌های جزی می‌توان گفت که به طور میانگین، در کل تعاونی‌ها، تعاونی هفت‌تیر بدترین وضعیت و امید چوبر بهترین وضعیت را دارا می‌باشند؛ همچنین مقایسه هزینه، درآمد و سود کل نشان داد که غیر از شرکت تعاونی هفت‌تیر، تعاونی‌های امید چوبر و شهدای جوکندان دارای سودآوری مثبت بوده‌اند. با توجه

نقش شرکت‌های تعاونی صیادی در بهبود... / امامی و همکاران

به مقادیر ضریب هزینه کل، درآمد و سود به دست آمده، شرکت‌های تعاونی، می‌توان گفت که کمترین اختلاف تعاونی‌های مورد بررسی از لحاظ مقدار هزینه کل و بیشترین اختلاف آنها از لحاظ میزان سود بوده است. این مسئله نشان می‌دهد که توانایی مدیریت هزینه‌ها بین تعاونی‌ها بسیار متفاوت است و به عبارتی، از نقدینگی موجود، برخی تعاونی‌ها به شکلی بهتر و مؤثرتر استفاده کرده و این مسئله در تفاوت بیشتر در مقادیر سود، خود را نشان داده است. برای آزمون فرضیه پژوهش (بین ایجاد و شکل‌گیری شرکت‌های تعاونی پره و توسعه اقتصادی در شهرستان تالش رابطه وجود دارد)، اینگونه میتوان گفت که به منظور تبیین تأثیر شرکت‌های تعاونی پره در توسعه منطقه، میانگین امتیاز هریک از آنها براساس شاخصهای مندرج در جدول ۱۱ با استفاده از آزمون SPSS محاسبه گردید این آزمون نشان می‌دهد که ابعاد اقتصادی بیشترین امتیاز را در میان ابعاد نمونه داشته و لذا از سایر ابعاد در تحقق اهداف موفقتر عمل کرده‌اند. همچنین با توجه به سطح معنی‌داری آزمون می‌توان پذیرفت که بین سؤالات پرسش‌نامه به لحاظ اهمیت، تفاوت معنی‌داری وجود دارد و از دیدگاه پاسخگویان، این سؤالات از ارزش و اهمیت یکسان برخوردار نیستند؛ بنابراین این فرضیه اثبات می‌شود. پایداری اقتصادی بهترین وضعیت را در میان سه شاخص، اقتصادی، اجتماعی و نهادی دارد و این مهم به علت قیمت بالای ماهی در بازار است. دومین بعد از لحاظ پایداری تعاونی‌های پره استان گیلان، پایداری اجتماعی است. در این بعد، شاخص گستردگی واسطه‌گری و دلالتی در خرید و فروش صید با میانگین ۳۰۷۰ بالاترین میانگین و ادامه کاهش صید با میانگین ۱۰۸۲ دارای پایین‌ترین وضعیت می‌باشد و سومین بعد از لحاظ پایداری تعاونی‌های پره، پایداری نهادی است، که در این بعد بالاترین میانگین مربوط به قدرت تصمیم‌گیری و اختلال در آزادی عمل با میانگین ۲/۷۸ و پایین‌ترین آن مربوط به افزایش حس همکاری یا تعلق خاطر و دوستی با میانگین ۱۰۸۷ دارای پایین‌ترین سطح بوده است. با توجه به نتایج به دست آمده از بررسی وضعیت متغیرهای توسعه و تحلیل آنها با بهره‌گیری از آزمون پارامتری t تک نمونه‌ای، فرضیه پژوهش به اثبات رسیده است؛ بنابراین فعالیت‌های ماهیگیری بر توسعه اقتصادی و اجتماعی مؤثرند و امکان تعمیم نتایج حاصل از این آزمون با ۹۹ درصد اطمینان به جامعه آماری وجود دارد. با توجه به منفی بودن و اختلاف اندک t محاسبه شده با t میانگین برای بعضی از شاخص‌های توسعه اجتماعی و اقتصادی و نهادی، به طور کلی نقش فعالیت‌های ماهیگیری در توسعه روستایی منطقه در حد زیاد و مطلوبی نیست و شرایط اقتصادی و اجتماعی ماهیگیران نیاز به بهبود و ارتقا دارد و برای حفظ و افزایش کیفیت زندگی ماهیگیران اصلاحات جدید ضروری است؛ در مجموع با توجه به توانمندی‌ها و قابلیت‌های شیلاتی منطقه، توسعه و تقویت فعالیت‌های ماهیگیری و فراهم کردن امکانات و خدمات لازم موجب آثار مثبت و مطلوب اقتصادی و اجتماعی بیشتر و زمینه‌ساز توسعه روستایی می‌شود. مقایسه میان پژوهش انجام‌شده در روستاهای ساحلی تالش و مطالعات دیگر نشان داد که قربانیان و زیبایی (۱۳۹۸) در خلیج فارس، با رویکرد چندمعیاره، ابعاد پایداری سیستم‌های صیادی را بررسی کرده‌اند و نشان داده‌اند که بعد زیست‌محیطی در پایین‌ترین سطح قرار دارد، در حالی که بعد اقتصادی و فنی مناسب‌تر است. این یافته‌ها با نتایج پژوهش تالش هم‌راستا هستند که پایداری اقتصادی را قوی‌ترین بعد معرفی کرده‌اند. در مطالعات بین‌المللی، مادو و همکاران (۲۰۱۸) در هند و رحمان و همکاران (۲۰۱۶) در مالزی، با استفاده از تحلیل پوششی داده‌ها، بهره‌وری فنی تعاونی‌های صیادی را بررسی کرده‌اند و نشان داده‌اند که تنها درصد کمی از صیادان دارای کارایی کامل هستند. این نتایج با یافته‌های پژوهش تالش همخوانی دارد که تفاوت‌های جزئی در بهره‌وری تعاونی‌ها را نشان می‌دهد. همچنین، هاک و همکاران (۲۰۱۵) در برزیل، مشکلات ماهیگیران خرده‌پا مانند فقدان سرمایه، عدم دسترسی به بازار و فشارهای خانوادگی را مطرح کرده‌اند که مشابه چالش‌های مطرح‌شده در تالش مانند نقدینگی پایین و بدهی‌های بانکی است.

بر اساس یافته‌های پژوهش پیشنهادها و توصیه‌های زیر با منظور توسعه و تقویت فعالیت‌های ماهیگیری در روستاهای منطقه ارائه می‌شود:

- پیشنهاد می‌شود با فراهم کردن شرایط توسعه آبی‌پروری و صید در آب‌های دور و ایجاد صنایع تبدیلی و تکمیلی زمینه برای افزایش درآمد ساکنان روستاهای منطقه فراهم شود؛
- اعمال سیاست‌های حمایتی مناسب و مؤثر به ویژه در زمینه تأمین سوخت و بیمه‌های فراگیر با توجه به پرخطر بودن شغل

تحقیقات ترویج و توسعه روستایی، دوره ۳، شماره ۱، ۳۵-۴۹، بهار و تابستان ۱۴۰۴

- ماهیگیران و آسیب‌پذیری آنها در مقابل حوادث مختلف اقلیمی، طبیعی و اقتصادی؛
- پیشنهاد می‌شود برای ایجاد سیستم مناسب فروش و دسترسی به بازار برنامه‌ریزی شود. این امر کاهش هزینه‌ها و افزایش درآمد را در پی دارد؛
- با عنایت به ضعف امکانات و خدمات زیربنایی در روستاهای منطقه، می‌باید در زمینه ایجاد و توسعه زیربنای لازم برای ماهیگیران نظیر راه‌های ارتباطی، مراکز بهداشتی، اسکله و موج‌شکن اقدام شود؛
- با توجه به نتایج عوامل مؤثر بر کارایی اقتصادی تعاونی‌ها و علل میزان کاهش صید در سالیان اخیر، پیشنهاد می‌شود، تعاونی‌های پره نیز مانند سایر تعاونی‌ها به اشتغال‌زایی اعضای خود توجه کرده و با ایجاد بستر مناسب، نه تنها در نیمه نخست سال، مانع از بیکاری صیادان باشند؛ بلکه از ورود این صیادان به جرگه صیادان غیرمجاز و افزایش این گونه صید جلوگیری نمایند؛
- با توجه به اختلاف زیاد در بهره‌وری نهاده سرمایه و اینکه عمده تعاونی‌ها کمتر از میانگین، بهره‌وری سرمایه داشتند، پیشنهاد می‌شود که به مدیریت هزینه‌ها، بیشتر از افزایش صید و افزایش درآمد اهمیت داده شود؛ و
- با توجه به اینکه این مطالعه فقط در روستاهای ساحلی تالش انجام شده و ممکن است شرایط سایر استان‌های شمالی متفاوت باشد، به سایر محققین و پژوهشگران توصیه می‌شود که مطالعات مشابهی در سایر مناطق انجام دهند تا امکان نتیجه‌گیری و مقایسه بهتر و دقیق‌تری فراهم شود.

حامی مالی

بنا به اظهار نظر نویسنده مسئول، این مقاله حامی مالی نداشته است.

سه‌م نویسنده‌گان در پژوهش

با توجه اینکه مقاله حاضر مستخرج از رساله دکتری می‌باشد، سه‌م و نقش نویسنده اول، به عنوان دانشجوی رساله، نویسنده دوم به عنوان راهنما و نویسنده سوم و چهارم به عنوان استاد مشاور بود.

تضاد منافع

نویسنده‌گان اعلام می‌دارند که هیچ تضاد منافی در رابطه با نویسندگی و یا انتشار این مقاله ندارند.

تقدیر و تشکر

نویسنده‌گان از همه افراد، به دلیل مشاوره و راهنمایی علمی و مشارکت آنها در این مقاله تشکر و قدرانی می‌نمایند.

منابع

- اخلاصی، محفوظه. (۱۳۹۸). تحلیل وضعیت تعاونی‌های صیادی و پیش‌نیازهای پایداری اقتصادی و اجتماعی آن‌ها در آینده (مورد مطالعه بخش بمانی شهرستان سیرک)، پایان‌نامه کارشناسی‌ارشد، رشته جغرافیا و برنامه‌ریزی روستایی، دانشگاه سیستان و بلوچستان، زاهدان، ایران.
- اعتمادی، لیلا (۱۳۹۸). ارزیابی وضعیت اجتماعی-اقتصادی جوامع صید سنتی تون ماهیان در شهرستان بندرعباس، پایان‌نامه کارشناسی‌ارشد، دانشکده علوم و فنون دریایی، گروه شیلات، گرایش بوم‌شناسی آبزیان شیلاتی، دانشگاه هرمزگان، بندرعباس، ایران.
- جبارزاده شیاذه، سید مهدی؛ محبی، محمد؛ کامرانی، احسان؛ صفایی، محسن. (۱۳۹۶). نقش و جایگاه اقتصادی تعاونی‌ها در برنامه‌ریزی‌های توسعه پایدار روستایی (مطالعه موردی: تعاونی‌های صیادی جزیره قشم)، فصلنامه جغرافیا (برنامه‌ریزی منطقه‌ای)، ۲۳(۱)، ۳۱-۱۷.
- جعفری آذر، سولماز (۱۳۹۴). ارزیابی ریسک زیست‌محیطی تالاب‌های بین‌المللی سواحل جنوبی ایران، پایان‌نامه کارشناسی‌ارشد ارزیابی و آمایش سرزمین، دانشگاه صنعتی خاتم‌الانبیاء(ص) بهبهان، دانشکده منابع طبیعی، بهبهان، ایران
- حاجی رضایی، فاطمه (۱۳۹۷). بررسی نقش و اهمیت تعاونی‌های شیلات بر اقتصاد شهرستان چابهار، پایان‌نامه کارشناسی‌ارشد، رشته علوم اقتصادی، دانشگاه سیستان و بلوچستان، زاهدان، ایران.

نقش شرکت‌های تعاونی صیادی در بهبود... / امامی و همکاران

درویشی، محسن؛ شریف‌زاده، محمد شریف؛ عبدالله‌زاده، غلام. (۱۳۹۶). واکاوی نقش شرکت‌های تعاونی روستایی در پیشبرد توسعه پایدار: رویکرد مسئولیت‌پذیری اجتماعی، مجله روستا و توسعه، ۲۰(۳)، ۶۴-۴۳.

ریاحی، اندیشه؛ یزدانی، سعید. (۱۳۹۷). ارزیابی کارایی فنی و تعاونی‌های صید ماهیان استخوانی سواحل خزر با استفاده از روش تحلیل پوششی داده‌ها (مطالعه موردی: استان مازندران)، مجله تحقیقات اقتصاد کشاورزی، ۱۰(۲)، ۶۹-۶۴.

سام آرام عزت‌الله؛ علی‌زاده، غلامرضا؛ قاسمی زارع، سمیرا (۱۳۹۶)، سمینار مسائل تعاونی‌ها، انتشارات پایور، صص ۳۷۶. سامیان، مسعود؛ موحدی، رضا. (۱۳۹۷). چالش‌ها و موانع توانمندی‌های تعاونی تولید روستایی استان همدان. مجله تعاون و کشاورزی، ۷(۲۵)، ۱۴۷-۱۷۶.

سامیان، مسعود؛ موحدی، رضا؛ احمدی حق، اسماعیل (۱۳۹۶)، نقش تعاونی‌های صیادی استان بوشهر در ترویج روحیه کارآفرینی میان اعضا، مجله تعاون و کشاورزی، ۶(۲۴)، ۱۰۱-۱۲۸.

سعید اردکانی، سعید؛ صیادی تورانلو، حسین. (۱۳۹۱). تحلیل چالش‌ها و راهکارهای توسعه صادرات غیرنفتی (مطالعه موردی: صنایع نساجی استان یزد). مجله مدیریت فرهنگ‌سازمانی، ۱۰(۷۹)، ۱۰۹-۱۲۸.

صادق دقیقی، لیلا، مطیعی لنگرودی، سید حسن. (۱۳۸۸). نقش تعاونی‌های پره‌صیادی در توسعه اقتصاد روستایی (مطالعه موردی: دهستان دهکاء)، مجله تعاون و کشاورزی، ۲۰(۲۰۹-۲۰۸)، ۸۱-۹۷.

عباسی، لقمان؛ شریف‌زاده، محمد شریف؛ عبدالله‌زاده، غلامحسین؛ محبوبی، محمدرضا. (۱۳۹۷). نوآوری جمعی در زنجیره ارزش در تعاونی‌های تولید کشاورزی. مطالعات کارآفرینی و توسعه پایدار کشاورزی، ۲(۳)، ۴۳-۷۰.

قربانیان، عفت، زیبایی، منصور. (۱۳۹۸). سنجش و مقایسه ابعاد مختلف پایداری در سیستم‌های صیادی در خلیج فارس. نشریه اقتصاد و توسعه کشاورزی، ۳۳(۳)، ۲۶۵-۲۷۹.

قنبرزاده لیاولی، هاجر؛ اشراقی، فرشید، عادل، افشین؛ رضایی، اعظم. (۱۴۰۰). ارزیابی عملکرد اقتصادی شرکت‌های صید ماهیان استخوانی استان گیلان، نشریه پژوهش‌های ماهی‌شناسی کاربردی، ۹(۴)، ۶۱-۷۰.

قنبرزاده لیاولی، هاجر؛ اشراقی، فرشید، عادل، افشین؛ رضایی، اعظم. (۱۴۰۰). بهره‌وری شرکت‌های تعاونی صید پره استان گیلان، تعاون و کشاورزی، ۴۰، ۱۶۳-۱۸۷.

مطیعی لنگرودی، سید حسن و حیدری، زهرا. (۱۳۹۱). متنوع سازی اقتصاد روستاهای ساحلی با تأکید بر گردشگری صیادی (مورد مطالعه: روستاهای ساحلی شهرستان تنکابن). فصلنامه اقتصاد فضا و توسعه روستایی، ۱(۱)، ۱۹-۳۶.

نوری‌نیا، معین. (۱۳۹۵). ارزیابی اثرات توسعه اقتصادی شیلات در توسعه اقتصاد منطقه‌ای (نمونه موردی گیلان)، پایان‌نامه کارشناسی ارشد، پردیس، رشته شهرسازی، گرایش برنامه‌ریزی منطقه‌ای. دانشگاه گیلان، رشت، ایران.

Haque, C. E., Idrobo, C. J., Berkes, F., Giesbrecht, D. (2015). Small-scale fishers' adaptations to change: the role of formal and informal credit in Paraty, Brazil. Marine Policy, 51, 401-407.

Oruonye, E.D. (2013). The Impacts of the Drying Lake Chad on Rural Dwellers of Africa, Spanish Journal of Rural Development, 4 (3), 1-14.

Rahman, R., Zahid, Z., Khairi, S. and Hussin, S. (2016). Modeling technical efficiency of inshore fishery using data envelopment analysis. Paper presented at the 4th International Conference on Quantitative Sciences and Its Applications, Bangi, Malaysia, 16-18.