

## Explanation of Factors Affecting Changes in Rural Housing Patterns (Case Study: Villages in Foman County)

Mohamadreza Pourghafar Maghferati <sup>1</sup>, Eisa Pourramzan <sup>2</sup>, Nasrollah Molaei Hashjin <sup>3</sup> and Teymor Amar <sup>4</sup>

1. Department of Geography, Ra.C., Islamic Azad University, Rasht, Iran

2. Department of Geography, Ra.C., Islamic Azad University, Rasht, Iran

3. Department of Geography, Ra.C., Islamic Azad University, Rasht, Iran

4. Department of Geography, Ra.C., Islamic Azad University, Rasht, Iran

\* Corresponding Author, [pourramzan@iau.ac.ir](mailto:pourramzan@iau.ac.ir)

Received Date:  
21/08/2025

Revise Date:  
54/09/2025

Accepted Date:  
26/09/2025

Published Date:  
20/03/2026

### Article Info Abstract

Research Paper  
Volume 3, Issue 2, Autumn and Winter 2026  
Pages 74 -90

Rural housing reflects the quality of use of the place, the environment, and the impact of the economy, livelihood, traditions, and lifestyle changes of the villagers. The aim of the present study is to determine the factors affecting the changes in the rural housing pattern of Foman County, with an emphasis on lifestyle changes. This study is applied in terms of its purpose and descriptive-analytical in terms of its implementation method. Data collection was done by documentary and field methods, and the statistical population of the study was the heads of households in villages with more than 20 households in Foman County. The sample size was calculated using the Cochran formula and 375 heads of households were selected as samples and distributed and completed among 12 villages with three types of settlement: plains, plains, and foothills. Data analysis was carried out using descriptive and inferential statistical methods. The findings show that there is a significant relationship of 0.519 between changes in rural housing patterns and lifestyle changes, and as the lifestyle of rural households becomes more urban, acceptance of the new housing pattern increases. According to the research findings regarding the income of rural households and its relationship to housing developments, the results show that there is a direct and significant relationship between social, environmental, physical, cultural, and economic indicators and changes in the rural housing pattern, meaning that households with high incomes are more likely to enjoy a new lifestyle and accept changes in the rural housing pattern.

**Keywords:** Rural Housing Pattern, Lifestyle, Beliefs and Values, Foman County

### Cite this article:

Pourghafar Maghferati, M., Pourramzan, E., Molaei Hashjin, N., & Amar, T. (2026). Explanation of Factors Affecting Changes in Rural Housing Patterns (Case Study: Villages in Foman County). *Journal of Rural Development and Extension Studies*, 3(2), 74-90.

 <https://doi.org/10.30470/jrdes.2025.2069107.1091>



2821-2266 © University of Zanjan.

This is an open access article under the CC BY-NC/4.0 License (<https://creativecommons.org/licenses/by-nc-nd/4.0/>).

## Extended Abstract

### Introduction

Rural housing as a shelter is one of the most important human needs that has been accompanied by transformation in rural areas over time and in harmony with social and economic changes, expansion of facilities and technology. These changes in the shape, design, materials and construction knowledge of the houses have caused the new rural houses to be very different from the traditional and local patterns and more like the urban housing patterns than being rural. Today, many villages have benefited from the appearance of modernity and the use of new technologies. This benefit actually means change and transformation in the consumption and consumption pattern of the villages. In other words, the consumption pattern of villages or the lifestyle of rural communities lacks the characteristics of a rural community in the sense of the past. Because the growth and expansion of technology has not only made it possible for villagers to access new services, but it has also provided the grounds for the transfer of urban consumption patterns to rural communities in the form of the development of information and communication technology. Lifestyle includes behaviors and activities in the course of life that affect the general habits and behaviors of people and societies, and with various changes in the economic, cultural, social and environmental fields, the lifestyle also changes and the changes in the lifestyle It is concretely observed in the social lifestyle, economic livelihood, rural culture, use of natural resources and village body. One of the most important of these effects is the change in the pattern of rural housing, which represents a fundamental aspect of it. Because the construction of rural houses is highly dependent on the context in which it is formed. Climatic conditions, function of space, features of natural environment, dominant traditions, cultural principles, and religion of formation based on environment, shape and type of social relations have an effect on the body of rural houses.

### Methodology

This research is applied in terms of purpose and descriptive-analytical in terms of its nature and implementation method. Data collection is

done by documentary and field method, and the statistical population of the research is villages with more than 20 households in Foman County. The sample size was calculated using the Cochran formula with a confidence level of 95% and a probability of error of 0.05, and the number of 375 heads of households were selected as a sample, which was distributed among 12 villages with three types of settlement: plains, plains, and foothills. The questionnaire has been completed. Data analysis was done using descriptive statistics (mean and standard deviation) and inferential statistics (Pearson correlation coefficient, Kolmogorov-Smirnov test, analysis of variance). In the current research, changes in the lifestyle of villagers are considered as an independent variable and changes in the pattern of rural housing as a dependent variable.

### Results and discussion

In the process of transition from tradition to modernity, housing in the villages of Iran has experienced many changes and transformations in terms of architectural style, nature and function, and due to the change in the social and cultural characteristics of the rural areas, it has influenced all aspects of the residential system, which is one of the These dimensions are the model dimension of rural houses. The houses that have been built in recent years in rural areas have been affected by the change in the way of life of the villagers. This impressionability can be clearly seen both in the appearance and architectural style and in the nature and function of these houses. The findings showed that the changes in the lifestyle of the villagers of Foman city have greatly affected the pattern of rural housing in this area, and these changes can be seen in all aspects of the newly built rural houses of this county. In recent years, the lifestyle of villagers has undergone significant changes and developments with the introduction of technology, the increase of urban-rural interactions and the expansion of tourism activities in rural areas, which has affected the physical part of villages and especially the pattern of rural housing. Also, the findings showed that among the components of lifestyle, the highest average (3.08) is for the index of values and beliefs and the lowest average (2.78) is for the index of nutrition style, and in the items of the housing pattern, the physical index is the highest average (3.20). And environmental (2.87) have the lowest score. The results of the Pearson correlation coefficient test to determine the relationship between lifestyle variables and

housing patterns in the sample villages showed that with a confidence level of 95% and an error of 0.05 in the dry villages of Khoshke Nodhan Bala, Khasmakh, Kordamahle, Gasht and Rudpish, there is a correlation between the lifestyle variables of the villagers with There is a relationship between the rural housing pattern and since the value of Sig = 0.000 is less than the calculated error, the relationship is significant. In other words, the lifestyle changes of villagers in these villages have been able to influence the pattern of rural housing.

### **Conclusion**

The rural housing pattern variable was measured in the physical, environmental, livelihood and economy dimensions and comfort and welfare in the form of 9 indicators, with the physical index having the highest average (3.20) and the environmental index (2.87) having the lowest score. Changes in the lifestyle of the villagers were also evaluated with the dimensions of nutrition style, leisure activity style and values and beliefs and with 9 indicators, with the highest average (3.08) being assigned to the values and beliefs index and the lowest average (2.78) being assigned to the nutrition style index. The results of the correlation coefficient test and the relationship between the rural lifestyle variable and the rural housing pattern indicate that there is a statistically significant relationship of 0.519 between these two variables. The results of calculating the regression model related to the effect of the dimensions of changes in the lifestyle of the villagers on the dimensions of the rural housing pattern showed that the significance level of the model in the test was less than 0.05 and therefore the model is significant and according to the coefficient of determination of the test, it can be said that the independent variables in the model explain 28.6 percent of the changes in the dependent variable. It can also be said that changes in the lifestyle of villagers affect the housing pattern in rural areas, and in proportion to these changes, the nature and function of rural housing have undergone noticeable changes, such that these changes are clearly evident in the new constructions that have been carried out in the villages under study. Because today, consciously and unconsciously, the lifestyle of villagers is changing and evolving due to the introduction of technology, the use of media, and the development of tourism, and the houses that have been built in the villages of Fouman County in the last decade make these changes more visible.

### **Funding**

There is no funding support.

### **Authors' Contribution**

Authors contributed equally to the conceptualization and writing of the article. All of the authors approved the content of the manuscript and agreed on all aspects of the work declaration of competing interest none.

### **Conflict of Interest**

Authors declared no conflict of interest.

### **Acknowledgments**

This article is an extract from a doctoral dissertation in Geography and Rural Planning, which was completed in the Geography Department of Islamic Azad University, Rasht Branch. I would like to express my gratitude to the esteemed supervisor and the esteemed advisors.



## تبیین عوامل موثر بر تحولات الگوی مسکن روستایی (مطالعه موردی: روستاهای شهرستان فومن)

محمدرضا پورغفار مغفرتی<sup>۱</sup>، عیسی پوررمضان<sup>۲\*</sup>، نصرالله مولائی هاشجین<sup>۳</sup> و تیمور آمار<sup>۴</sup>

۱. گروه جغرافیا، واحد رشت، دانشگاه آزاد اسلامی، رشت، ایران
۲. گروه جغرافیا، واحد رشت، دانشگاه آزاد اسلامی، رشت، ایران
۳. گروه جغرافیا، واحد رشت، دانشگاه آزاد اسلامی، رشت، ایران
۴. گروه جغرافیا، واحد رشت، دانشگاه آزاد اسلامی، رشت، ایران

تاریخ دریافت:	تاریخ بازنگری:	تاریخ پذیرش:	تاریخ انتشار:
۱۴۰۴/۰۵/۳۰	۱۴۰۴/۰۶/۳۱	۱۴۰۴/۰۷/۰۴	۱۴۰۴/۱۲/۳۰

### اطلاعات مقاله چکیده

مسکن روستایی بیانگر کیفیت استفاده از مکان، محیط و تاثیر اقتصاد، معیشت، سنت‌ها و تغییرات سبک زندگی روستاییان است. هدف پژوهش حاضر تعیین عوامل موثر بر تحولات الگوی مسکن روستایی شهرستان فومن با تاکید بر تغییرات سبک زندگی است. این پژوهش از نظر هدف کاربردی و از نظر روش اجرا توصیفی-تحلیلی است. گردآوری اطلاعات به روش اسنادی و میدانی بوده و جامعه آماری پژوهش سرپرستان خانوار روستاهای بالای ۲۰ خانوار شهرستان فومن است. حجم نمونه با استفاده از فرمول کوکران محاسبه و ۳۷۵ نفر سرپرست خانوار به عنوان نمونه انتخاب و در بین ۱۲ روستا با سه تیپ استقرار دشتی، جلگه‌ای و کوهپایه‌ای، توزیع و تکمیل شده است. تجزیه و تحلیل اطلاعات با روش‌های آماری توصیفی و استنباطی صورت گرفت است. یافته‌ها نشان می‌دهد، بین تحولات الگوی مسکن روستایی و تغییرات سبک زندگی رابطه معناداری به میزان ۰/۵۱۹ وجود دارد و با شهری شدن سبک زندگی خانوارهای روستایی، پذیرش الگوی جدید مسکن افزایش می‌یابد. با توجه به یافته‌های پژوهش در ارتباط با درآمد خانوارهای روستایی و ارتباط آن در تحولات مسکن، نتایج بدست آمده نشان می‌دهد بین شاخص‌های اجتماعی، محیطی، کالبدی، فرهنگی و اقتصادی و تحولات الگوی مسکن روستایی رابطه مستقیم و معناداری وجود دارد به این مفهوم که در خانوارهای برخوردار از درآمد بالا، برخورداری از سبک زندگی جدید و پذیرش تحولات الگوی مسکن روستایی بیشتر بوده است.

دوره ۲، شماره ۲، پاییز و زمستان ۱۴۰۴  
صص ۷۴-۹۰  
مقاله پژوهشی

**کلید واژه‌ها:** الگوی مسکن روستایی، سبک زندگی، عقاید و ارزش‌ها، شهرستان فومن.

[pourramzan@iau.ac.ir](mailto:pourramzan@iau.ac.ir)

\*نویسنده مسئول:

ارجاع به این مقاله: پورغفار، مغفرتی، محمدرضا، پوررمضان؛ عیسی، مولائی؛ هاشجین، نصرالله و آمار، تیمور (۱۴۰۵). تبیین عوامل موثر بر تحولات الگوی مسکن روستایی (مطالعه موردی: روستاهای شهرستان فومن). دو فصلنامه تحقیقات ترویج و توسعه روستایی، ۳(۲)، ۷۴-۹۰.

 <https://doi.org/10.30470/jrdes.2025.2069107.1091>



2821-2266 © University of Zanjan.

This is an open access article under the CC BY-NC/4.0/License (<https://creativecommons.org/licenses/by-nc-nd/4.0/>).

## مقدمه

در جوامع بشری مسکن به عنوان یک نیاز بعد از خوراک و پوشاک مطرح می‌شود و پاسخگوی یکی از نیازهای حیاتی انسان است. همچنین از نظر اقتصادی از فعالیت‌های عمده آن به شمار می‌رود (دادور خانی و همکاران، ۱۳۹۷) که در شکل‌گیری ساختار کالبدی-فضایی و هویت ساخت‌وساز روستاها نقش کلیدی دارد و به‌عنوان نمادی از چگونگی تعامل و ارتباط انسان با محیط اطراف خویش و برحسب شرایط زمانی-مکانی در هر منطقه شکل گرفته است (طباطبایی و همکاران، ۱۴۰۳). مسکن به عنوان یکی از پدیده‌های انسان ساخت دارای ویژگی‌هایی است که در کارکردها و جلب رضایتمندی استفاده‌کنندگان آن تأثیر زیادی دارد. لذا خصوصیات ماندگاری شکل مطلوب، استحکام، امنیت، ایمنی، میزان دسترسی ساکنان به تسهیلات، تأمین تجهیزات و زیرساخت‌های موردنیاز مسکن در کیفیت مسکن تأثیرگذار می‌باشند (فراهانی و همکاران، ۱۴۰۰).

مسکن روستایی نشان‌دهنده نوع فعالیت‌های گوناگون در ابعاد اقتصادی، نگرش اجتماعی و فرهنگی روستاییان و چگونگی تحول و استفاده تکنولوژی و در نهایت سطح درآمد و معیشت ساکنان آن است (محمدی یگانه و همکاران، ۱۳۹۹). به عبارت دیگر مسکن روستایی به عنوان تجلی‌گاه شیوه‌های زیستی - معیشتی به دلیل وجود تفاوت‌های جغرافیایی، فرهنگی و اقتصادی خانوارهای روستایی دارای تنوع بالایی است که این تنوع بر کیفیت مسکن و زندگی ساکنان آن موثر است (محمدی یگانه و همکاران، ۱۴۰۰). مهمترین مشخصه مسکن روستایی، داشتن عملکرد زیستی و معیشتی به‌صورت توأمان و هماهنگی این دو مجموعه با یکدیگر است. به‌همین دلیل در روستاها، مسکن ضمن پاسخگویی به نیازهای سکونتی، حلقه‌ای از نظام تولید روستا را نیز دربر می‌گیرد (رستمی و همکاران، ۱۴۰۰). مسکن روستایی به‌عنوان سرپناه از مهمترین نیازهای انسانی بوده که در نواحی روستایی در گذر زمان و هماهنگ با دگرگونی‌های اجتماعی، اقتصادی، گسترش امکانات و فناوری با تحول همراه بوده است. این تغییرات در شکل، طراحی، مصالح و دانش ساخت‌وساز مسکن است و باعث شده که مسکن روستایی جدید با الگوهای سنتی و بومی تفاوت بسیاری داشته و بیش از آنکه روستایی باشد مشابه الگوهای مسکن شهری شود (سرگزی و طیب‌نیا، ۱۴۰۱).

سبک‌زندگی روستاییان در سال‌های اخیر با ورود تکنولوژی، افزایش تعاملات شهری - روستایی و گسترش فعالیت‌های گردشگری در نواحی روستایی، تغییرات و تحولات قابل توجهی داشته که بخش کالبدی روستاها و به ویژه الگوی مسکن روستایی را تحت‌تأثیر قرار داده است (پورغفار مغفرتی و همکاران، ۱۴۰۴). امروزه بسیاری از روستاها از ظواهر مدرنیته و کاربرد تکنولوژی‌های جدید بهره‌مند شده‌اند. این بهره‌مندی در واقع به معنای تغییر و دگرگونی در مصرف و الگوی مصرفی روستاهاست. به عبارتی دیگر الگوی مصرفی روستاها یا «سبک زندگی» اجتماعات روستایی، فاقد ویژگی‌های یک جامعه روستایی به معنای گذشته است. چرا که رشد و گسترش تکنولوژی علاوه بر اینکه امکان دسترسی روستاییان را به خدمات جدید مهیا کرده است بلکه زمینه‌های انتقال الگوهای مصرفی شهری را در قالب رشد فناوری اطلاعات و ارتباطات به جوامع روستایی فراهم کرده است (کسچینی و اسکات<sup>۱</sup>، ۲۰۰۳). به گونه‌ای که با استفاده از شبکه‌های رسانه‌ای در مناطق روستایی شاهد تغییر در تعاملات اجتماعی افراد، افزایش فرصت‌های شغلی، افزایش و توسعه کسب و کارهای خانگی، توجه بیشتر به نکات بهداشتی و در نهایت انتقال فرهنگ و هنجارهای شهری به مناطق روستایی هستیم (لاروس و همکاران<sup>۲</sup>، ۲۰۰۷). بنابراین تأثیر تغییرات اقتصادی، اجتماعی در مناطق روستایی تا حدودی با ورود وسایل ارتباط جمعی جدید قابل مشاهده است تا جایی که ورود خدمات زیربنایی و عمرانی به روستا، ورود وسایل ارتباط جمعی جدید، ارتباط با شهرنشینان و غیره منجر به حرکت جامعه روستایی از سبک زندگی روستایی به سبک زندگی شهری شده است (ازکیا و رودبارکی حسینی، ۱۳۸۹).

روستاهاى کشور، برخلاف تصور غالب، یک جامعه تمام سنتی و کلاسیک نیستند و بسیاری از روستاها در حال حاضر تحت تأثیر زندگی مدرن قرار گرفته‌اند و به لحاظ ظاهری شبیه یک جامعه مدرنیته‌اند. در اکثر روستاهای کشور فناوری‌هایی چون برق، اتومبیل،

ماشین آلات مدرن کشاورزی، اینترنت، انواع لوازم خانگی برقی و غیره وجود دارد و این بهره‌مندی روستاها به معنای تغییر و دگرگونی الگوی مصرفی آن‌هاست. با ورود مدرنیته و گسترش ارتباطات به تدریج سبک زندگی و نوع تفکر و اندیشه روستاییان تغییر کرده و این تغییر اندیشه در محیط زندگی شان نمایان می‌شود که یکی از آنها، تغییر در الگوهای مسکن روستایی است. تحولات ایجاد شده در الگوی مسکن و تغییرات ایجاد شده در آن، در اثر تغییر سبک زندگی، مطالعه موشکافانه و بررسی عناصر مفید و کارآمد خانه‌های سنتی و شناخت عناصر جدید در خانه‌های روستایی و بررسی انطباق یا عدم انطباق این عناصر با فرهنگ و نیازهای روستاییان را بیش از پیش مهم می‌کند (باختر و ابی‌زاده، ۱۴۰۱).

ارزش‌های روستایی از جمله شرایط زیستی و معیشتی روستاییان در اغلب مناطق استان گیلان تغییر یافته و مسکن از شیوه سنتی و بومی خارج شده، طرحی نو انداخته و تغییر کارکرد داده‌اند که این تحولات باعث به وجود آمدن مشکلات و تعارضات گوناگون شده است. اهتمام به توسعه کالبدی و رفع نیاز روستاها متناسب با ضرورت‌های زندگی امروز و تأمین مسکن و محیط مناسب در روستاها امری اجتناب‌ناپذیر است. نیاز گسترده و روزافزون جامعه روستایی به مسکن مستلزم شناخت و بررسی مسکن و ویژگی‌های کمی و کیفی آن و شناخت عوامل موثر بر تحولات الگوی مسکن است. امروزه الگوی مسکن در روستاها دچار تغییر و تحولاتی شده که متناسب با کارکرد روستاییان نیست و موجب نابسامانی‌های اجتماعی و اقتصادی و برهم ریختگی فضایی شده است. همین امر ضرورت توجه به مسکن و عوامل موثر بر تحولات آن را مورد توجه قرار داده است. از سوی دیگر روستاهای شهرستان فومن در طی سال‌های اخیر به واسطه ورود گردشگران و توسعه گردشگری روستایی، تکنولوژی و رسانه‌ها، تغییراتی در شیوه زندگی مردم صورت گرفته که بر کالبد روستاها نیز تأثیرگذار بوده است. شناسایی تحولات صورت گرفته در الگوی مسکن روستایی و تغییرات ایجاد شده در آن در اثر تغییر سبک زندگی، باعث توجه مجدد معماران به عناصر مفید و کارآمد خانه‌های سنتی و شناخت عناصر جدید در خانه‌های روستایی و بررسی انطباق یا عدم انطباق این عناصر با فرهنگ و نیازهای روستاییان می‌شود. از این رو پژوهش حاضر در صدد پاسخگویی به این سوال اصلی است که مهمترین عوامل موثر بر تحولات الگوی مسکن روستایی با توجه به تغییرات سبک زندگی در روستاهای شهرستان فومن کدام است؟

تأمین سرپناه به منظور سکونت و دوری از آفات و بلاها، از اولین اقدام و اهداف بشر در روی زمین بوده و بر این اساس نیاز به محلی برای سکونت از ضروریترین نیازها به شمار می‌رود (احدنژاد و همکاران، ۱۳۹۹). مسکن در لغت فارسی به محل سکونت، جای باش، منزل و مقام است. مفهوم مسکن علاوه بر مکان فیزیکی، کل محیط مسکونی را نیز در بر می‌گیرد که شامل کلیه خدمات و تسهیلات ضروری مورد نیاز برای بهزیستن خانواده است. در واقع تعریف و مفهوم عام مسکن یک واحد مسکونی نیست؛ بلکه کل محیط مسکونی را شامل می‌شود. به عبارت دیگر مسکن چیزی بیش از یک سرپناه صرف فیزیکی است و کلیه‌ی خدمات و تسهیلات عمومی لازم برای بهزیستن انسان را شامل می‌شود. مسکن امروزی به عنوان مسکن مدرن، دارای اجزایی است که بسیاری از نیازهای انسانی در آن برطرف می‌شوند (عنابستانی و همکاران، ۱۳۹۷). مفهوم مسکن علاوه بر مکان فیزیکی، مجموع محیط فیزیکی را که در برگرنده خدمات و تسهیلات ضروری مورد نیاز برای زیست خانواده و طرح‌های اشتغال، بهداشت و آموزش است را در بر می‌گیرد (صیدایی و همکاران، ۱۳۹۴). تغییرات الگوی مسکن روستایی در قالب نظریه پویا ساختاری- کارکردی تبیین می‌گردد، این پویا بر این اساس است که دخالت در بخشی از ساختار کالبدی، بدون توجه به دیگر بخش‌های کالبدی و بی‌توجهی به کارکردهای آن، نمی‌تواند به اهداف خود دست یابد. می‌توان بیان کرد، مسکن مفهومی چند وجهی است که مؤلفه‌هایی مانند آسایش، پایگاه اجتماعی، امنیت و هویت را در بر می‌گیرد. از دیدگاه راپاپورت مسکن بخشی از محیط ساخته شده است که روابط میان مردم و مردم، مردم و اشیا و اشیا را در بر می‌گیرد. برخی از پژوهشگران بر تیپ‌بندی و شکل‌دهی به مسکن روستایی، عوامل مؤثر را در چهار مورد شکل زمین‌شناسی، عوامل اقلیمی، اقتصاد مبتنی بر معیشت و موقعیت اجتماعی و فرهنگی مردم خلاصه می‌کنند (باختر و ابی‌زاده، ۱۴۰۱). رضوانی مسکن روستایی را به سه دسته فضای زیستی، فضای معیشتی و فضای مشترک زیستی- معیشتی تقسیم می‌کند (رضوانی، ۱۳۹۰). از نظر سرتیپی‌پور، طرح، تکنولوژی و شیوه ساخت مسکن روستایی، انطباق با شرایط درون و بیرون مسکن و ابعاد تناسب مقیاس، بیانگر میزان تأثیر و تقویت روابط انسانی

تبیین عوامل موثر بر تحولات ... / پورغفار مغفرتی و همکاران

با امکانات و شرایط محیط طبیعی است که به صورت معیارها و اصولی در ساختار فضایی مسکن بروز یافته است (پورطاهری و همکاران، ۱۳۹۶). و این موجب شده که جوامع شهری و روستایی از نظر شاخص‌هایی مانند پیچیدگی، فرهنگی، سرعت تغییرات، فرصت‌های شغلی، موقعیت اجتماعی، تقسیم کار و تمایلات مذهبی و طبیعت‌گرایی از هم متمایز گردند (Irene & Spiller, 2014). بهبود شاخص‌های کمی و کیفی مسکن روستایی علاوه بر آنکه شرایط زیست روستاییان را بهبود می‌بخشد، در فراهم کردن فرصت‌های شغلی غیرکشاورزی، بهبود وضعیت بهداشت، افزایش درآمد، ارتقای روش‌های صنعتی تولید و مصالح ارزان قیمت تأثیر می‌گذارد (Baal, 2016). در ادبیات جامعه‌شناسی از مفهوم سبک زندگی دو برداشت وجود دارد. یکی مربوط به دهه ۱۹۲۰، که سبک زندگی معرف ثروت و موقعیت اجتماعی افراد و غالباً به عنوان شاخص تعیین طبقه اجتماعی به کار رفته است و دوم به عنوان شکل اجتماعی نوینی که تنها در متن تغییرات مدرنیته و رشد فرهنگ مصرف‌گرایی معنا می‌یابد. در این معنا سبک زندگی راهی است برای تعریف ارزش‌ها، نگرش‌ها و رفتارهای افراد که اهمیت آن برای تحلیل‌های اجتماعی روزبه‌روز افزایش می‌یابد (پورمحمدی و همکاران، ۱۴۰۲). در فرهنگ لغات کمبریج و آکسفورد، سبک زندگی عبارت از الگوهای نسبتاً مشخصی از کنش و فرهنگ است که از طریق آن مردم را از یکدیگر تمایز می‌دهند. اهمیت سبک زندگی به‌عنوان یک دستورکار مطالعاتی در علوم اجتماعی تقریباً از اوایل قرن بیستم به بعد با توجه به رشد شهرنشینی، صنعتی شدن و تفکیک اجتماعی فزاینده‌ای بود که در جوامع غربی شکل گرفته بود. تنش‌های اجتماعی که به‌خاطر جابه‌جایی و تحرک‌های جمعیتی و همزیستی گروه‌های قومی و نژادی شکل گرفته بود، این دستور کار تازه را وارد علوم اجتماعی کرد. از این دوره به بعد عوامل غیر اقتصادی و نحوه مصرف کردن بیش از پیش، معیاری تمایز بخش شد (ذکایی، ۱۳۹۱). برای اولین بار در سال ۱۹۲۹ آلفرد آدلر<sup>۱</sup> روانشناس استرالیایی اصطلاح سبک زندگی را در ارتباط با رفتار اولیه اشخاص به کار گرفت. بعد از این تاریخ، این لغت در زمینه‌هایی مثل روانشناسی، جامعه‌شناسی، زیست‌شناسی، سلامت، سیاست، حمل‌ونقل، جغرافیا و موضوعات دیگر مطرح شد. به‌طور ویژه، مفهوم سبک زندگی به انتخاب در کیفیت زندگی، فعالیت‌ها و شیوه‌های فعالیتی خاص که دربرگیرنده ایده‌آل‌ها، تصورات افراد، عادات، نگرش‌ها، سلیقه‌ها، معیارهای اخلاقی، سطح اقتصادی و مانند آنکه با هم طرز زندگی کردن فرد یا گروهی را می‌سازند منجر می‌شود (روستایی، ۱۴۰۱). رضایت از مسکن نقش مؤثری در ارزیابی موفقیت در انتخاب مسکن و سبک زندگی را دارد و نارضایتی می‌تواند منجر به تغییر محل خانوارها و نقل مکان آنها شود (پورمحمدی و همکاران، ۱۳۹۳).

اندیشمندان سبک زندگی را از جنبه‌های متعدد بررسی و هر یک براساس دیدگاه خود عواملی را که در انتخاب سبک زندگی مؤثر بوده، تبیین نموده‌اند که این نظریه‌ها را در سه دسته می‌توان جای داد. دسته اول نظریاتی است که سبک زندگی را در سطح کلان بررسی نموده‌اند، عده دیگر به نقش عوامل خرد در تبیین سبک زندگی می‌پردازند و در نهایت دسته سوم به نقش هر دو عامل خرد و کلان در سبک زندگی توجه دارند (باختر و ابی‌زاده، ۱۴۰۱). گیدن<sup>۲</sup> وقتی از سبک زندگی صحبت می‌کند، آن را شامل مجموعه یکپارچه‌ای از ارزش‌ها، نگرش‌ها و کنش‌هایی می‌داند که یک فرد آن را می‌پذیرد نه فقط به این خاطر که اساس اعمال و رفتارهای معنی‌دار وی را تشکیل می‌دهد بلکه به این خاطر که به روایت خاص تشخیص تبلور می‌بخشد (عناستانی و همکاران، ۱۳۹۷). سالومون و بن آکاوا<sup>۳</sup> (۱۹۸۳)، سبک زندگی را یک الگوی رفتاری می‌دانند که با ویژگی افراد به‌عنوان اعضای خانواده، کارکنان و مصرف‌کنندگان خدمات تفریحی و استفاده‌کنندگان از منابع متنوع مطابقت دارد (سالاما و همکاران<sup>۴</sup>، ۲۰۰۲). آبروی<sup>۵</sup> (۲۰۰۶) در پژوهشی در مورد ترجیح خانوارها در انتخاب محل مسکن، سبک زندگی را تغییر در رفتارها و نگرش‌های رایج و مرسوم خانوارها نسبت به انواع مختلف مناطق مسکونی تعریف کرده است (آبروی، ۲۰۰۶). وبر<sup>۶</sup> در یک تحلیل چند بعدی به سه مفهوم سبک‌مندشدن زندگی، بخت زندگی و تدبیر زندگی توجه می‌کند و ویژگی اصلی سبک زندگی را انتخابی بودن آن می‌داند که به برخی از تنگناهای اقتصادی و اجتماعی که

1. Alfred Adler  
2. Gaiden  
3. Salomon & Ben- Akvia  
4. Salama et al  
5. Aereo  
6. Veber

تحقیقات ترویج و توسعه روستایی، دوره ۳، شماره ۲، ۷۴-۹۰، پاییز و زمستان ۱۴۰۴

ساختاری هستند، مربوط می‌شود (سجاسی قیداری و همکاران، ۱۳۹۴). در سال‌های نخست دهه ۱۹۹۰، سبک زندگی با آثار نظریه‌پردازان اجتماعی و فرهنگی معاصر مانند بوردیو<sup>۷</sup>، فدرستون<sup>۸</sup>، شیلدز<sup>۹</sup>، ریمر و چنی<sup>۱۰</sup>، به مباحث جامعه‌شناسی راه یافت. مطالعه بوردیو با عنوان «تمایز» در سال ۱۹۸۴، با بسط اندیشه‌های وبر، زیمل و وبلن سبک زندگی را مفهومی معادل بازتاب منزلت اجتماعی معرفی کرد (روستایی و همکاران، ۱۴۰۱). بوردیو سبک زندگی را شامل اعمال طبقه‌بندی شده و طبقه‌بندی کننده فرد در عرصه‌های مختلف تفریحات و ورزش، معاشرت، اثاثیه و خانه و غیره است، که شیوه‌های مصرف عاملان اجتماعی است که دارای رتبه‌بندی‌های مختلفی از جهت شأن و مشروعیت اجتماعی هستند که بازتابی از نظام سلسله مراتبی است. او برای سبک زندگی نظریه‌ای منسجم بیان می‌کند، به گونه‌ای که شرایط عینی و موقعیت فرد در ساختار اجتماعی به تولید رفتار و منش خاص منجر می‌شود که شامل دو دسته نظام برای طبقه‌بندی اعمال و نظامی برای ادراک و شناخت‌ها است (عباس‌زاده و همکاران، ۱۳۹۶). زیمل سبک زندگی را شیوه مصرف می‌داند. از نظر وی مدرنیته و تحولات آن منجر به فشارها و هنجارهای اجتماعی می‌شود (بادسار و همکاران، ۱۳۹۵).

بنابراین می‌توان گفت سبک زندگی دربرگیرنده رفتارها و فعالیت‌ها در جریان زندگی است که در عادت‌ها و رفتارهای عمومی افراد و جوامع اثر می‌گذارد و با ایجاد تغییرات مختلف در زمینه‌های اقتصادی، فرهنگی، اجتماعی و محیطی، سبک زندگی نیز دچار تغییر می‌شود و تغییرات به وجود آمده در سبک زندگی، به صورت ملموس در سبک زندگی اجتماعی، معاش اقتصادی، فرهنگ روستایی، استفاده از منابع طبیعی و کالبد روستا مشاهده می‌شود. یکی از مهمترین این تأثیرات، تغییر در الگوی مسکن روستایی است که نمایانگر یک جنبه اساسی آن است (Becchio et al., 2016). زیرا برپای خانه‌های روستایی وابستگی زیادی به بستری دارد که در آن شکل می‌گیرد. شرایط اقلیمی، کارکرد فضا، ویژگی‌های محیط طبیعی، سنت‌های غالب، اصول فرهنگی و مذهب شکل‌گیری بنا در محیط، شکل و نوع روابط اجتماعی بر کالبد خانه‌های روستایی تأثیرگذار است (فاضل‌نیا و همکاران، ۱۳۹۵).

بررسی‌های انجام شده نشان می‌دهد که در رابطه تحولات الگوی مسکن روستایی و تغییرات سبک زندگی، مطالعات زیادی صورت گرفته که هر یک به بررسی موضوع در ابعاد مختلف پرداخته‌اند. النعیم و محمود<sup>۱۱</sup> (۲۰۰۷) در پژوهشی به منظور تغییرات الگوی مسکن در نیجریه به این نتیجه رسیده‌اند که به واسطه تغییرات فرهنگی، مسکن روستایی متأثر از الگوی جهانی شدن و شهری شدن است. پژوهش بانسکی و وسولوسکا<sup>۱۲</sup> (۲۰۱۰) با هدف بررسی تحولات اقتصادی بر مسکن روستایی لهستان نشان داد که ساختمان‌های جدیدی که در مناطق روستایی در حال شکل‌گیری است، تابعی از میزان نزدیکی به حومه شهر و فاصله از آن است و فشار ناشی از سرمایه‌گذاری جدید منجر به ظهور تحولات زیستی و تعارض بین بخش کشاورزی و مسکن شده است. بیمیش و همکاران<sup>۱۳</sup> (۲۰۱۵) در بررسی تأثیرات سبک زندگی بر اولویت‌های مسکن، تأثیرات مربوط به سبک زندگی شامل چرخه زندگی، طبقه اجتماعی، درآمد، شغل، ارزش‌ها و غیره بر انتخاب مسکن مناسب را مورد بررسی قرار داده و دریافتند که بین دو متغیر مورد بررسی رابطه معنی‌دار وجود دارد. پژوهش سالاما و همکاران<sup>۱۴</sup> (۲۰۱۷) در بررسی روند سبک زندگی و نوع‌شناسی الگوی مسکن نشان داد که این دو مفهوم، چشم‌انداز مناسب و اهمیت از پویایی مسکن مبتنی بر تقاضا ارائه می‌دهد. لیو و همکاران<sup>۱۵</sup> (۲۰۲۰) در پژوهشی به ارزیابی ارتباط و تأثیرپذیری سبک زندگی و تلفیق اراضی مسکن روستایی چین با داده‌های بزرگ محلی پرداختند و بیان کردند که ادغام زمین مسکن، به سبک و شیوه زندگی روستاییان آسیب نمی‌زند. محمدی یگانه و همکاران (۱۳۹۴) در تحلیل عوامل مؤثر بر تحولات الگوی مسکن روستایی در دهستان اقبال شرقی قزوین به این نتیجه رسیده‌اند که بین پذیرش الگوی نوین مسکن و ویژگی‌های خانوارهای روستاهای مورد مطالعه رابطه وجود دارد و با

7. Bourdieu

8. Featherston

9. Shields

10. Rimer & Chaney

1. Al-Naim & Mahmud

2. Banski & Wesolowska

3. Beamish

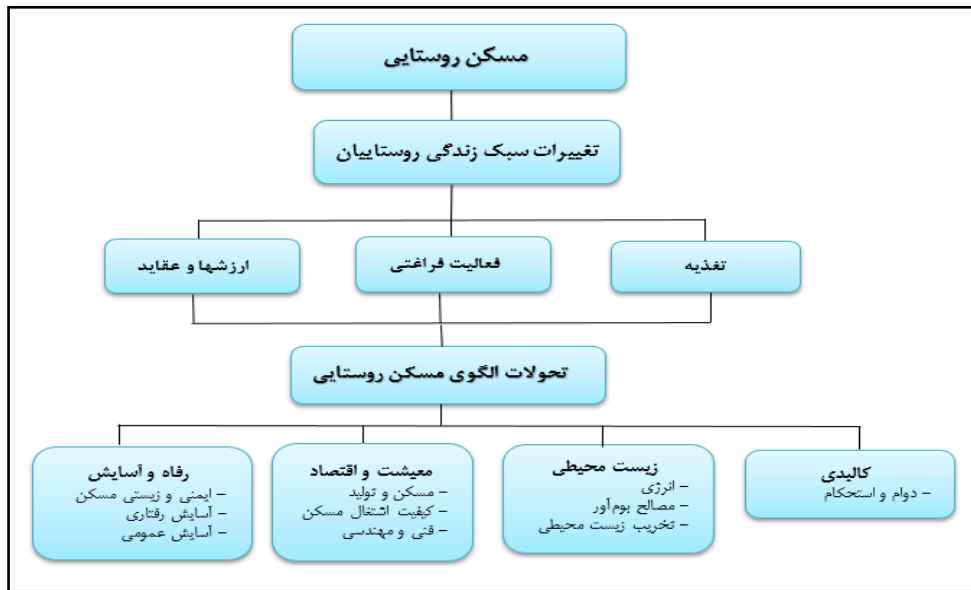
4. Salama

5. Liu et al

تبیین عوامل موثر بر تحولات ... / پورغفار مغفرتی و همکاران

دسترسی خانوارها به اعتبارات مسکن، تغییرات الگوی مسکن افزایش می‌یابد. یعقوبی و همکاران (۱۳۹۵) در بررسی تأثیر گردشگری بر تغییر الگوی مسکن در شهرستان رضوانشهر نشان دادند که معماری سنتی و بومی در حال از بین رفتن است و جای خود را به معماری با شیوه مدرن شهری داده و مؤلفه استحکام‌سازی در ساخت‌وساز مسکن جدید تأثیرات مثبتی در رضایت مردم داشته است. پژوهش‌های ظاهری و همکاران (۱۳۹۷) در بررسی تغییرات الگوی مسکن روستایی و ارزیابی اثرات اقتصادی آن در دهستان‌های آجی‌چای و میدان‌چای تبریز نشان داد شاخص تغییرات اجتماعی مانند مصرف‌گرایی، ناهنجاری و پذیرش فرهنگی بیشترین تأثیر در تغییرات الگوی مسکن روستایی دارند. همچنین شاخص‌های پلان معماری مسکن، کیفیت بنا و مقاومت مسکن بر عوامل اقتصادی تأثیر مستقیم دارند. عنابستانی و همکاران (۱۳۹۷) در پژوهشی به تأثیرپذیری الگوی مسکن روستایی از سبک زندگی روستاییان در شهرستان نکا پرداخته و اظهار داشتند که بین الگوی مسکن روستایی و تغییرات سبک زندگی به میزان ۰/۶۵۸ رابطه وجود دارد و در زمینه تغییرات الگوی مسکن در روستاهای شهرستان نکا، بیشترین تأثیر بر رژیم غذایی و تغذیه و نحوه گذران اوقات فراغت اختصاص دارد. محمدی یگانه و همکاران (۱۴۰۰) در بررسی اثرات سبک زندگی بر هویت کالبدی مسکن در نواحی روستایی گوزلدرد شهرستان سلطانیه به این نتیجه رسیده‌اند که در بعد کالبدی مسکن شاخص مناسب بودن مسکن با میانگین ۳/۲۷ و در بعد دلبستگی به مکان، شاخص تلاش روستاییان برای حل نزاع‌های اجتماعی با میانگین ۳/۷۷ دارای بیشترین میزان اهمیت است. ابعاد سبک زندگی به‌عنوان متغیر مستقل و هویت مسکن به‌عنوان متغیر وابسته‌اند و از بین ابعاد سبک زندگی، بعد سلامت معنوی با بیشترین بتا (۰/۴۹۴) تأثیرگذارترین عامل است. باختر و ابی‌زاده (۱۴۰۱) در تحلیل اثرگذاری تغییرات سبک زندگی بر الگوی مسکن روستای کندوان به این نتیجه رسیده‌اند که بین اثرات اقتصادی سبک زندگی و الگوی مسکن به میزان ۰/۵۸۷، اثرات اجتماعی و الگوی مسکن ۰/۵۶۲ و اثرات فرهنگی و سبک زندگی ۰/۸۸۳ رابطه وجود دارد. نتایج یافته‌ها بر اساس ضریب رگرسیون بیانگر این است که متغیر سبک زندگی، ۰/۹۳۲ از کل واریانس الگوی مسکن را تبیین می‌کند. تغییرات در سبک زندگی روستایی، الگویی مسکن را تحت تأثیر قرار می‌دهد و متناسب با این تغییرات مسکن روستایی در ابعاد داخلی و بیرونی دستخوش تغییرات محسوس می‌شود؛ به گونه‌ای که در ساخت و سازهای جدید که در روستا صورت گرفته است، از مصالح شهری و غیر بومی در کالبد مسکن استفاده می‌شود. پورغفار مغفرتی و همکاران (۱۴۰۴) در پژوهشی به تحلیل اثرگذاری تغییرات سبک زندگی بر الگوی مسکن روستایی شهرستان فومن پرداخته و به این نتیجه رسیده‌اند که بین تغییرات الگوی مسکن روستایی و سبک زندگی به میزان ۰/۵۱۹ رابطه معناداری وجود دارد بدین معنا که با شهری شدن سبک زندگی خانوارهای روستایی، پذیرش الگوی جدید مسکن افزایش می‌یابد.

مروری بر پژوهش‌های داخلی و خارجی انجام شده در زمینه اثرگذاری تغییرات سبک زندگی بر الگوی مسکن روستایی نشان می‌دهد که بیشتر پژوهش‌های اجرا شده در زمینه اثرگذاری عوامل اقتصادی و تغییرات سبک زندگی روستاییان بوده است. در پژوهش حاضر سعی شده تا عوامل موثر در تحولات الگوی مسکن روستایی شهرستان فومن با توجه به تغییرات سبک زندگی مورد تجزیه و تحلیل قرار گیرد.



شکل ۱. مدل مفهومی پژوهش

### روش پژوهش

پژوهش حاضر از نظر هدف کاربردی و ماهیت و روش اجرای آن، توصیفی-تحلیلی از نوع پیمایشی است. برای تدوین چهارچوب نظری، پیشینه تحقیق و ویژگی‌های جغرافیایی قلمرو پژوهش از منابع اسنادی و برای تعیین عوامل موثر در تحولات مسکن روستایی با تاکید بر تغییرات سبک زندگی روستاییان شهرستان فومن از مطالعات پیمایشی و میدانی استفاده شده است. شهرستان فومن براساس سرشماری سال ۱۳۹۵، دارای ۱۶۹ روستا با ۱۸۶۷۵ خانوار و ۵۴۴۳۹ نفر جمعیت بوده است. جامعه آماری پژوهش حاضر سرپرستان خانوار روستاهای بالای ۲۰ خانوار شهرستان فومن در نظر گرفته شده که برابر ۱۸۵۸۶ خانوار با ۵۴۱۹۱ نفر جمعیت است. حجم نمونه با استفاده از فرمول کوکران با سطح اطمینان ۹۵ درصد و احتمال خطای ۰/۰۵ محاسبه و تعداد ۳۷۵ نفر سرپرست خانوار به‌عنوان نمونه از طریق روش نمونه‌گیری تصادفی - سهمیه‌ای انتخاب شدند که از بین ۱۲ روستا با سه تیپ استقرار دشتی، جلگه‌ای و کوهپایه‌ای با ۴۸۷۹ خانوار و ۱۴۲۳ نفر جمعیت توزیع و مورد پرسشگری قرار گرفتند. تجزیه و تحلیل اطلاعات به‌صورت کمی و با استفاده از آمار توصیفی (میانگین و انحراف معیار) و آمار استنباطی (ضریب همبستگی پیرسون، آزمون کولموگروف اسمیرنوف، تحلیل واریانس، رگرسیون چند متغیره و تحلیل مسیر) صورت گرفته است. برای پردازش داده‌ها از نرم‌افزار SPSS25، ترسیم جداول از نرم‌افزار Excel و برای ترسیم نقشه از نرم‌افزار Arc GIS بهره‌برده شده است.

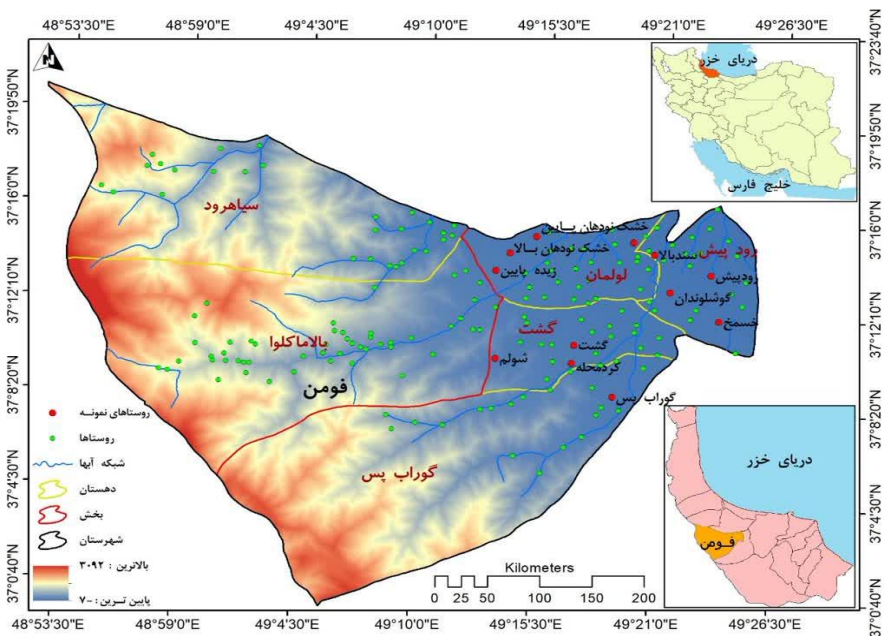
جدول ۱. تعداد جمعیت و حجم نمونه در روستاهای مورد مطالعه

روستا	موقعیت جغرافیایی	جمعیت	تعداد خانوار	حجم نمونه
شولم	دشتی	۹۰۳	۳۳۱	۲۴
خشک نودهان بالا	جلگه‌ای	۱۴۱۷	۴۶۷	۳۷
خسرخ	کوهپایه	۷۹۸	۲۸۹	۲۱
کردمحل	دشتی	۱۹۴۵	۶۶۲	۵۱
زیده پایین	دشتی	۸۷۶	۳۰۳	۲۳
گوراب پس	جلگه‌ای	۱۴۳۳	۵۰۶	۳۸
گوشلوندان	جلگه‌ای	۸۱۷	۲۸۳	۲۲
خشک نودهان پایین	کوهپایه	۹۸۸	۳۴۳	۲۶
گشت	جلگه‌ای	۱۸۴۰	۵۸۷	۴۹

تبیین عوامل موثر بر تحولات ... / پورغفار مغفرتی و همکاران

روستا	موقعیت جغرافیایی	جمعیت	تعداد خانوار	حجم نمونه
رودپیش	کوهپایه‌ای	۲۱۴۰	۷۲۱	۵۶
سیاه پیران	کوهپایه‌ای	۳۱۴	۱۱۳	۸
سندبالا	دشتی	۷۶۵	۲۷۴	۲۰
جمع	-	۱۴۲۳۶	۴۸۷۹	۳۷۵

قلمرو جغرافیایی پژوهش حاضر، شهرستان فومن در استان گیلان است. این شهرستان در محدوده جنوب غربی استان گیلان واقع شده و با وسعتی معادل ۹۳۶ کیلومترمربع، از شمال به شهرستان‌های صومعه‌سرا و ماسال، از جنوب به شهرستان‌های شفت و طارم زنجان، از شرق به شهرستان رشت و از غرب به شهرستان خلخال استان اردبیل هم مرز و متصل می‌باشد. براساس آخرین سرشماری عمومی نفوس و مسکن، شهرستان فومن دارای ۹۲۳۱۰ نفر جمعیت است که ۴۱ درصد (۳۷۸۶۹ نفر) در مناطق شهری و ۵۹ درصد (۵۴۴۳۹ نفر) در مناطق روستایی ساکن هستند. این شهرستان از دو بخش مرکزی و سردارجنگل تشکیل شده و دارای شش دهستان رودپیش، گشت، گوراب‌پس، لولمان، آلیان و سردارجنگل با ۱۶۹ روستا شامل ۱۴۹ روستای دارای سکنه و ۲۰ روستای خالی از سکنه است (سازمان مدیریت و برنامه‌ریزی استان گیلان، ۱۴۰۱).



شکل ۱. قلمرو جغرافیایی پژوهش (منبع: سازمان مدیریت و برنامه‌ریزی استان گیلان، ۱۴۰۱)

## یافته‌ها

### ویژگی‌های فردی و عمومی پاسخگویان

در ارائه یافته‌های پژوهش، ابتدا ویژگی‌های فردی و عمومی پاسخگویان بررسی شده است. بر این اساس از مجموع پاسخگویان ۸۶/۴ درصد مرد و ۱۳/۴ درصد زن بوده‌اند. بیشتر پاسخگویان با ۳۱/۶ درصد در گروه سنی ۳۱ تا ۴۰ سال قرار داشته و از نظر تحصیلات ۱۰/۷ درصد پاسخگویان بیسواد و ۸۹/۳ درصد باسواد بوده که سطح تحصیلات بیشتر آنها با ۵۱/۹ درصد زیردیپلم بوده است. شغل ۳۹/۸ درصد پاسخگویان کشاورز، ۳۱/۶ درصد شغل آزاد، ۱۲/۴ درصد کارمند، ۱۰/۵ درصد خانه‌دار و ۵/۶ درصد نیز بیکار اظهار شده است.

جدول ۲. ویژگی‌های فردی و عمومی پاسخگویان

شاخص	متغیر	فراوانی	درصد	شاخص	متغیر	فراوانی	درصد
جنسیت	مرد	۳۲۴	۸۶/۴	تحصیلات	بیسواد	۴۰	۱۰/۷
	زن	۵۱	۱۳/۶		زیر دیپلم	۱۹۵	۵۱/۹
سن	۲۱-۳۰	۸۹	۲۲/۷	دیپلم	۸۰	۲۱/۴	

تحقیقات ترویج و توسعه روستایی، دوره ۳، شماره ۲، ۷۴-۹۰، پاییز و زمستان ۱۴۰۴

شاخص	متغیر	فراوانی	درصد	شاخص	متغیر	فراوانی	درصد
شاخص	۳۱-۴۰	۱۱۹	۳۱/۶	اشتغال	کاردانی و کارشناسی	۵۶	۱۵/۰
	۴۱-۵۰	۶۶	۱۷/۷		کارشناسی ارشد و بالاتر	۶	۱/۵
۶۱ سال و بیشتر	۵۱-۶۰	۶۱	۱۶/۲	کشاورز	۱۵۰	۳۹/۹	
					آزاد	۱۱۹	۳۱/۶
					کارمند	۴۶	۱۲/۴
۶۱ سال و بیشتر	۴۱	۱۰/۹	۱۰/۵	خانه‌دار	۳۹	۱۰/۵	

### الگوی مسکن روستایی

به منظور بررسی و تحلیل الگوی مسکن روستایی از ابعاد کالبدی، زیست محیطی، معیشت و اقتصاد و رفاه و آسایش در قالب ۹ شاخص دوام و استحکام، انرژی، مصالح بوم‌آور، مسکن و تولید، کیفیت اشتغال مسکن، فنی و مهندسی، ایمنی و زیستی مسکن، آسایش رفتاری و آسایش استفاده شده که نتایج آن در جداول (۳) و (۴) آمده است. با توجه به جدول (۳) در رابطه با چهار بُعد الگوی مسکن روستایی، براساس نتایج بدست آمده، بعد معیشت و اقتصاد با میانگین ۳/۲۸ دارای بیشترین میانگین در بین ابعاد الگوی مسکن روستایی است که نشان‌دهنده دیدگاه اکثریت پاسخ‌گویی می‌باشد. بعد از بعد معیشت و اقتصاد، بعد کالبدی با میانگین ۲/۰، بعد رفاه و آسایش با میانگین ۳/۱۰ و بعد زیست محیطی با میانگین ۲/۸۷ در رتبه‌های بعدی قرار گرفته‌اند. هم چنین میزان انحراف معیار مربوط به چهار بعد مربوط به الگوی مسکن روستایی در هر چهار بُعد، کمتر از یک بوده که نشان‌دهنده پایین بودن میزان پراکندگی داده‌های مربوط به نظرسنجی نسبت به میانگین (۳) است. بنابراین با توجه به نتایج استخراج شده از نظرسنجی، متغیر الگوی مسکن روستایی، میانگین پاسخ‌گویی این متغیر برابر با ۳/۰۸۷ و نرخ انحراف معیار آن برابر با ۰/۳۸۱۹۱ بدست آمده است.

جدول ۳. میانگین و انحراف معیار ابعاد الگوی مسکن روستایی

متغیر	میانگین	انحراف معیار	کمترین	بیشترین
کالبدی	۳/۲۰	۰/۷۳۵۷۹	۱	۴/۶۷
زیست محیطی	۲/۸۷	۰/۶۸۱۷۲	۱	۵
معیشت و اقتصاد	۳/۱۶	۰/۵۳۷۸۱	۱/۶۷	۴/۹۲
رفاه و آسایش	۳/۱۰	۰/۴۳۸۴۳	۱/۹	۴/۳۳
متغیر الگوی مسکن روستایی	۳/۰۸۷	۰/۳۸۱۹۱	۱/۸۲	۴/۱۷

در بین شاخص‌های الگوی مسکن روستایی، شاخص فنی و مهندسی مربوط به بعد معیشت و اقتصاد با میانگین ۳/۴۷ و شاخص آسایش رفتاری مربوط به بعد رفاه و آسایش با میانگین ۳/۳۸ و شاخص دوام و استحکام مربوط به بعد کالبدی با میانگین ۳/۲۰ دارای بیشترین میانگین پاسخ‌ها در بین شاخص‌های مربوط به الگوی مسکن روستایی می‌باشند. از سوی دیگر، شاخص مصالح بوم‌آورد مربوط به بعد زیست محیطی با میانگین ۲/۴۱ و شاخص مسکن و تولید مربوط به بعد معیشت و اقتصاد با میانگین ۲/۹ دارای کمترین نرخ میانگین در بین شاخص‌ها هستند. هم چنین کمترین نرخ پراکندگی داده‌ها و انحراف معیار مربوط به شاخص ایمنی و زیستی با انحراف معیار ۰/۳۴۷۱۳ می‌باشد.

جدول ۴. میانگین و انحراف معیار مربوط به ابعاد الگوی مسکن روستایی به تفکیک شاخص‌ها

شاخص	بعد الگوی مسکن	میانگین	انحراف معیار	کمترین	بیشترین
دوام و استحکام	کالبدی	۳/۲۰	۰/۷۳۵۷۹	۱	۴/۶۷
انرژی	زیست محیطی	۳/۰۳۰	۰/۱۰۶۹	۱	۵
مصالح بوم‌آورد	زیست محیطی	۲/۴۱	۰/۲۲۹۶۳	۱	۵
تخریب زیست محیطی	زیست محیطی	۳/۱۷	۰/۰۷۸۱۶	۱	۵
مسکن و تولید	معیشت و اقتصاد	۲/۹۰	۰/۰۶۷۲۴	۱	۵
کیفیت اشتغال مسکن	معیشت و اقتصاد	۳/۱۰	۰/۷۶۷۹۷	۱	۵

تبیین عوامل موثر بر تحولات ... / پورغفار مغفرتی و همکاران

شاخص	بعد الگوی مسکن	میانگین	انحراف معیار	کمترین	بیشترین
فنی و مهندسی	معیشت و اقتصاد	۳/۴۷	۰/۶۹۷۶۸	۱	۵
ایمنی و زیستی مسکن	رفاه و آسایش	۲/۹۳	۰/۳۴۷۱۳	۱/۹۳	۳/۷۹
آسایش رفتاری	رفاه و آسایش	۳/۳۸	۰/۸۱۱۲۱	۱	۵
آسایش عمومی	رفاه و آسایش	۳/۰۰	۰/۷۲۳۷۰	۱/۴	۵

### تغییرات سبک زندگی روستاییان

سنجش آثار تغییرات سبک زندگی روستاییان بر تحولات الگوی مسکن روستایی در بُعد سبک تغذیه، فعالیت فراغتی و ارزش‌ها و عقاید و با بهره‌گیری از ۹ شاخص نوع غذا، کیفیت استفاده از غذا، مصرف رسانه‌ای، مصرف غیر رسانه‌ای، فرد گرایی، سفر، سبک زندگی فرهنگی، تجمل و مصرف انرژی و چگونگی رفتار با والدین انجام شده است. با توجه به آمار و اطلاعات ارائه شده در جدول (۵) در رابطه با سه بعد سبک زندگی مناطق روستایی شهرستان فومن، بُعد ارزش‌ها و عقاید با میانگین ۳/۰۸۴ دارای بیشترین میانگین در بین ابعاد سبک زندگی روستایی است و بعد از آن بُعد سبک فعالیت فراغتی با میانگین ۳/۰۲۴ و بُعد سبک تغذیه با میانگین ۲/۷۸ در رتبه‌های بعدی قرار گرفته‌اند. هم چنین میانگین کلی متغیر سبک زندگی برابر با ۲/۹۶ و انحراف معیار مربوط به این متغیر برابر ۰/۳۶۲ بوده که نشان دهنده پایین بودن میزان پراکندگی داده‌ها و نزدیک بودن داده‌ها به مقدار میانگین است.

جدول ۵. میانگین و انحراف معیار مربوط به متغیر سبک زندگی روستایی

متغیر	میانگین	انحراف معیار	کمترین	بیشترین
سبک تغذیه	۲/۷۸	۰/۶۳۳۰۹	۱/۶۳	۴/۲۵
سبک فعالیت فراغتی	۳/۰۲۴	۰/۵۳۸۳۲	۱/۶۸	۴/۲۴
ارزش‌ها و عقاید	۳/۰۸۴	۰/۴۳۱۲۷	۲/۱	۴/۱۹
متغیر سبک زندگی	۲/۹۶	۰/۳۶۲	۲/۰۵	۳/۸۷

در بین شاخص‌های سبک زندگی روستایی، شاخص چگونگی رفتار با والدین مربوط به بُعد ارزش‌ها و عقاید با میانگین ۳/۴۴، شاخص سفر مربوط به بُعد فعالیت فراغتی با میانگین ۳/۴۸ و شاخص فردگرایی مربوط به بُعد فعالیت فراغتی با میانگین ۳/۳۹ دارای بیشترین میانگین پاسخ‌ها در بین شاخص‌های مربوط به سبک زندگی روستایی است. از سوی دیگر، شاخص مصرف رسانه‌ای مربوط به بُعد فعالیت فراغتی با میانگین ۲/۵۲ و نوع غذا مربوط به بُعد سبک تغذیه با میانگین ۲/۶۸ دارای کمترین نرخ میانگین در بین شاخص‌ها هستند. هم چنین کمترین نرخ پراکندگی داده‌ها و انحراف معیار مربوط به شاخص سفر با انحراف معیار ۰/۴۲۲۰۰ بدست آمده است.

جدول ۶. میانگین و انحراف معیار مربوط به سبک زندگی روستایی به تفکیک شاخص‌ها

شاخص	بُعد سبک زندگی	میانگین	انحراف معیار	کمترین	بیشترین
نوع غذا	سبک تغذیه	۲/۶۸	۰/۵۴۵۱۳	۱/۲۵	۴/۵
کیفیت استفاده از غذا	سبک تغذیه	۲/۸۸	۰/۶۱۰۱۱	۱	۴/۵
مصرف رسانه‌ای	سبک فعالیت فراغتی	۲/۵۲	۰/۸۱۰۱۶	۱	۴/۶۷
مصرف غیر رسانه‌ای	سبک فعالیت فراغتی	۲/۷۷	۰/۵۳۳۱۰	۱/۲۷	۴/۲۷
فردگرایی	سبک فعالیت فراغتی	۳/۳۹	۰/۹۶۶۹۲	۱	۵
سفر	سبک فعالیت فراغتی	۳/۴۰	۰/۴۲۲۰۰	۱	۵
سبک زندگی فرهنگی	ارزش‌ها و عقاید	۳/۰۳	۰/۶۱۷۰۸	۱	۴/۶۷
تجمل و مصرف انرژی	ارزش‌ها و عقاید	۳/۷۸	۰/۴۷۶۱۷	۱/۳	۳/۹
چگونگی رفتار با والدین	ارزش‌ها و عقاید	۳/۴۴	۰/۶۹۲۸۱	۱/۴	۵

### ارتباط بین تغییرات سبک زندگی و الگوی مسکن روستایی

قبل از بررسی ارتباط بین متغیرهای تحقیق لازم است نرمال بودن آنها تعیین گردد تا آزمون مناسب جهت تحلیل ارتباط بین متغیرها به کار گرفته شود. لذا برای بررسی نرمال بودن داده‌ها از آزمون کولموگروف - اسمیرنوف استفاده شده است. که بر اساس آن، ملاحظه می‌شود سطح معنی‌دار این آزمون برای متغیرهای تحقیق در تمامی موارد بیشتر از ۰/۰۵ بوده و لذا فرض صفر آزمون کولموگروف مبنی

تحقیقات ترویج و توسعه روستایی، دوره ۳، شماره ۲، ۷۴-۹۰، پاییز و زمستان ۱۴۰۴

بر نرمال بودن داده‌ها پذیرفته می‌شود، بنابراین می‌توان از آزمون ضریب همبستگی پیرسون برای بررسی رابطه متغیرها در روستاها استفاده نمود.

جدول ۷. نتایج آزمون کولموگروف-اسمیرنوف برای نرمال بودن متغیرها

متغیرها	آماره آزمون	سطح معنی‌داری	نتیجه
تغییرات سبک زندگی روستاییان	۰/۹۵۸	۰/۳۱۷	نرمال
تحولات الگوی مسکن روستایی	۰/۵۴۳	۰/۹۲۹	نرمال

آزمون ضریب همبستگی پیرسون، مقدار احتمال آزمون برای سنجش ارتباط بین تغییرات سبک زندگی با تحولات الگوی مسکن روستایی کمتر از ۰/۰۵ می‌باشد. بنابراین فرضیه صفر آزمون مبنی بر عدم ارتباط معنی‌دار بین دو متغیر مورد بررسی رد می‌شود. به عبارت دیگر، بین تغییرات سبک زندگی روستاییان با تحولات الگوی مسکن در روستاهای شهرستان فومن به میزان ۰/۵۱۹ ارتباط معناداری به لحاظ آماری و همبستگی وجود دارد که شدت رابطه نیز قابل توجه بوده و نسبتاً قوی بوده است. در ادامه ارتباط بین تغییرات سبک زندگی روستاییان و تحولات الگوی مسکن روستایی به تفکیک روستاهای مورد مطالعه و با استفاده از آزمون ضریب همبستگی پیرسون با سطح اطمینان ۹۵ درصد و خطای ۰/۰۵ محاسبه و ارائه شده است. بر این اساس بیشترین ارتباط بین تغییرات سبک زندگی و الگوی مسکن در روستاهای خسمخ با ۰/۶۴۷، کرد محله با ۰/۵۲۹، خشک نودهان بالا با ۰/۵۲۸، رودپیش با ۰/۳۸۹ و گشت با ۰/۳۷۱ بوده است. مؤلفه‌هایی مانند موقعیت جغرافیایی روستاها (دشتی، جلگه‌ای، کوهپایه‌ای)، ویژگی‌های فرهنگی، دوری و نزدیکی به شهر و سطح تحصیلات روستاییان در این زمینه مؤثر بوده است.

جدول ۸. ارتباط بین تغییرات سبک زندگی روستاییان و تحولات الگوی مسکن روستایی

روستا	ضریب همبستگی	سطح معنی‌داری	نتیجه آزمون	تحلیل
شولم	۰/۳۹۲	۰/۱۸۶	پذیرش فرضیه صفر	رابطه معنی‌دار وجود ندارد
خشک نودهان بالا	۰/۵۲۸*	۰/۰۱۷	رد فرضیه صفر	رابطه معنی‌دار وجود دارد
خسمخ	۰/۶۴۷*	۰/۰۴۳	رد فرضیه صفر	رابطه معنی‌دار وجود دارد
کردمحله	۰/۵۲۹**	۰/۰۰۰	رد فرضیه صفر	رابطه معنی‌دار وجود دارد
زیده پایین	۰/۵۵۸	۰/۰۷۴	پذیرش فرضیه صفر	رابطه معنی‌دار وجود ندارد
گوراب پس	۰/۲۵۴	۰/۲۳۱	پذیرش فرضیه صفر	رابطه معنی‌دار وجود ندارد
گوشلوندان	۰/۳۰۴	۰/۳۹۳	پذیرش فرضیه صفر	رابطه معنی‌دار وجود ندارد
خشک نودهان پایین	-۰/۲۱۱	۰/۴۱۶	پذیرش فرضیه صفر	رابطه معنی‌دار وجود ندارد
گشت	۰/۳۷۱**	۰/۰۲	رد فرضیه صفر	رابطه معنی‌دار وجود دارد
رودپیش	۰/۳۸۹**	۰/۰۰۲	رد فرضیه صفر	رابطه معنی‌دار وجود دارد
سیاه پیران	۰/۱۰۵	۰/۷۷۲	پذیرش فرضیه صفر	رابطه معنی‌دار وجود ندارد
سندبالا	۰/۰۱۶	۰/۹۸۴	پذیرش فرضیه صفر	رابطه معنی‌دار وجود ندارد

به منظور بررسی و تحلیل اثرگذاری ابعاد سبک زندگی بر الگوی مسکن روستاهای شهرستان فومن، پس از بررسی فرضیات زیربنایی رگرسیون و اعتبار آنها، رگرسیون مربوط به ابعاد سبک زندگی بر ابعاد الگوی مسکن روستایی برآزش داده شده است. براساس نتایج رگرسیون مربوط به اثرگذاری ابعاد تغییرات سبک زندگی بر ابعاد الگوی مسکن روستایی، مشاهده می‌شود که سطح معناداری مدل در آزمون کمتر از ۰/۰۵ بوده و لذا مدل معنادار می‌باشد و با توجه به ضریب تعیین آزمون می‌توان گفت که متغیرهای مستقل در مدل، ۲۸/۶ درصد از تغییرات متغیر وابسته را تبیین می‌کنند. با توجه به جدول (۹) مشاهده می‌شود که رگرسیون گام به گام مربوط به اثرگذاری ابعاد سبک زندگی بر ابعاد الگوی مسکن روستایی، در دو مرحله انجام شده و تاثیرگذارترین متغیر یعنی سبک فعالیت فراغتی در گام اول و سپس متغیر ارزش‌ها و عقاید در گام دوم وارد مدل شده است و پس از آن روند مدل متوقف شده است و این یعنی دیگر متغیرها (سبک تغذیه) در مدل معنادار نبوده‌اند بنابراین اصلاً وارد مدل نمی‌شوند.

تبیین عوامل موثر بر تحولات ... / پورغفار مغفرتی و همکاران

جدول ۹. نتایج متغیرهای وارد شده در مراحل رگرسیون گام به گام

متغیرهای مدل	ضریب متغیر	ضریب استاندارد	آماره t	سطح معنی دار	نتیجه
عرض از مبدأ	۲/۰۸۴	-	۱۷/۵۸۰	۰/۰۰۰	در مدل معنی دار است
سبک فعالیت فراغتی	۰/۳۳۲	-	۸/۵۹۴	۰/۰۰۰	در مدل معنی دار است
عرض از مبدأ	۱/۵۸۳	-	۱۰/۴۲۶	۰/۰۰۰	در مدل معنی دار است
سبک فعالیت فراغتی	۰/۲۲۹	-	۵/۴۱۰	۰/۰۰۰	در مدل معنی دار است
ارزش‌ها و عقاید	۰/۲۶۴	-	۴/۹۹۴	۰/۰۰۰	در مدل معنی دار است

همانگونه که در جدول (۱۰) مربوط به نتایج متغیرهای حذف شده در مراحل آزمون مشاهده می‌شود، که سطح معناداری به دست آمده برای متغیر ارزش‌ها و عقاید که در گام اول حذف شده، کمتر از ۰/۰۵ بوده و به همین دلیل این متغیر در گام دوم وارد مدل شده است، اما از سوی دیگر، متغیر سبک زندگی در هر دو گام مدل سطح معناداری آن بیشتر از ۰/۰۵ بوده که نشان دهنده غیرمعنادار بودن این متغیر در مدل می‌باشد که باعث شده در هر دو مرحله به مدل وارد نشود. بنابراین با توجه به نتایج بدست آمده از آزمون رگرسیون گام به گام برای اثرگذاری ابعاد سبک زندگی بر ابعاد الگوی مسکن روستایی، مدل به دست آمده به صورت زیر می‌باشد:

$$\text{بُعد ارزش‌ها و عقاید} \times (۰/۲۶۴) + (\text{بُعد سبک فعالیت فراغتی} \times ۰/۲۲۹) + ۱/۵۸۳ = \text{الگوی مسکن روستایی}$$

جدول ۱۰. نتایج متغیرهای حذف شده در مراحل رگرسیون گام به گام

متغیرهای مدل	ضریب استاندارد	آماره t	سطح معنی دار	نتیجه
سبک تغذیه	۰/۱۰۷	۱/۸۲۸	۰/۰۶۴	در مدل معنی دار است
ارزش‌ها و عقاید	۰/۲۹۸	۴/۹۹۴	۰/۰۰۰	در مدل معنی دار است
سبک تغذیه	۰/۰۶۶	۱/۱۵۴	۰/۲۵۰	در مدل معنی دار است

به منظور بررسی میزان تاثیرگذاری هر کدام از شاخص‌های تغییرات سبک زندگی بر تحولات الگوی مسکن روستایی و بررسی نحوه رابطه بین آنها، از مدل تحلیل مسیر استفاده شده است. با توجه به جدول (۱۱) و نتایج حاصل از آزمون تحلیل مسیر برای بررسی اثرگذاری شاخص‌های سبک زندگی بر الگوی مسکن روستایی شهرستان فومن به تفکیک نتایج زیر حاصل شده است.

- در رابطه با اثر گذاری بُعد سبک تغذیه بر ابعاد الگوی مسکن روستایی (بُعد کالبدی، زیست محیطی، معیشت و اقتصاد و رفاه و آسایش)، در هیچ یک از چهار ابعاد الگوی مسکن روستایی در مدل معنادار نمی‌باشد.

- در رابطه با اثر گذاری سبک فعالیت فراغتی بر ابعاد الگوی مسکن روستایی (بُعد کالبدی، زیست محیطی، معیشت و اقتصاد و رفاه و آسایش)، در تمامی چهار ابعاد الگوی مسکن روستایی در مدل معنادار می‌باشد. ضریب مسیر سبک فعالیت فراغتی بر بُعد کالبدی الگوی مسکن روستایی برابر با ۰/۲۶، بُعد زیست محیطی برابر با ۰/۱۶، بُعد معیشت و اقتصاد برابر با ۰/۳۰ و بر بُعد رفاه و آسایش برابر با ۰/۳۰ می‌باشد. به عبارتی دیگر سبک فعالیت فراغتی بر ابعاد الگوی مسکن روستایی شهرستان فومن تاثیر گذار است.

- در رابطه با اثرگذاری سبک ارزش‌ها و عقاید بر ابعاد الگوی مسکن روستایی (بُعد کالبدی، زیست محیطی، معیشت و اقتصاد و رفاه و آسایش)، در دو بُعد از چهار بُعد الگوی مسکن روستایی در مدل معنادار بوده و در دو بُعد دیگر معنادار نمی‌باشد. ضریب مسیر سبک ارزش‌ها و عقاید بر بُعد کالبدی الگوی مسکن روستایی برابر با ۰/۳۵ و بر بُعد زیست محیطی برابر با ۰/۸۷ می‌باشد. به عبارتی دیگر، سبک ارزش‌ها و عقاید بر بُعد کالبدی و زیست محیطی الگوی مسکن روستایی شهرستان فومن تاثیر گذار است.

بنابراین بر اساس مدل و نتایج آن که در جدول (۱۱) قابل مشاهده است، ابعاد سبک تغذیه به هیچ یک از ابعاد الگوی مسکن روستایی معنادار نبوده اما ابعاد سبک فعالیت فراغتی بر چهار بُعد الگوی مسکن روستایی معنادار است و هم چنین ابعاد ارزش‌ها و عقاید بر دو بُعد کالبدی و زیست محیطی الگوی مسکن روستایی معنادار و بر دو بُعد معیشت و اقتصاد و رفاه و آسایش الگوی مسکن روستایی معنادار نمی‌باشد.

جدول ۱۱. اثرگذاری شاخص‌های تغییرات سبک زندگی بر تحولات الگوی مسکن روستایی

نتیجه	آماره t	ضریب مسیر	مسیر
در مدل معنادار نیست	۰/۳۶	۱/۶۷	سبک تغذیه ← کالبدی
در مدل معنادار نیست	۰/۱۶	۰/۵۲	سبک تغذیه ← زیست محیطی
در مدل معنادار نیست	۰/۳۰	-۰/۵۲	سبک تغذیه ← معیشت و اقتصاد
در مدل معنادار نیست	۰/۲۰	۰/۸۷	سبک تغذیه ← رفاه و آسایش
در مدل معنادار است	۴/۳	۰/۲۶	فعالیت فراغتی ← کالبدی
در مدل معنادار است	۲/۶۷	۰/۱۶	فعالیت فراغتی ← زیست محیطی
در مدل معنادار است	۵/۰۴	۰/۳۰	فعالیت فراغتی ← معیشت و اقتصاد
در مدل معنادار است	۳/۰۴	۰/۳۰	فعالیت فراغتی ← رفاه و آسایش
در مدل معنادار است	۵/۸۶	۰/۳۵	ارزش‌ها و عقاید ← کالبدی
در مدل معنادار است	۰/۳۵	۰/۸۷	ارزش‌ها و عقاید ← زیست محیطی
در مدل معنادار نیست	۰/۱۸	۱/۹۶	ارزش‌ها و عقاید ← معیشت و اقتصاد
در مدل معنادار نیست	۲/۷۶	۰/۱۸	ارزش‌ها و عقاید ← رفاه و آسایش

بنابراین بر اساس مدل و جدول (۱۱) برگرفته از یافته پژوهش، متغیر سبک تغذیه به سایر متغیرهای الگوی مسکن غیرمعنی‌دار است و نیز دو مسیر ارزش‌ها و عقاید به شاخص زیست محیطی و معیشت و اقتصاد غیر معنادار و بقیه مسیر معنی‌دار است. به عبارت دیگر از مجموع شاخص‌ها و متغیرهای موثر سبک زندگی روستاییان بر تغییرات سبک زندگی روستایی، شاخص فعالیت فراغتی و ارزش و عقاید بیشترین تاثیر را در مدل نشان می‌دهند.

در مدل تحلیل مسیر ابتدا به برآورد مدل و ارزشیابی برازندگی پرداخته شده و سپس نتایج در قالب جدول (۱۲) ارائه شده است. یک مدل تحلیل مسیر، در واقع یک ساختار علی مشخص شده بین مجموعه‌ای از سازه‌های مشاهده پذیر است و می‌توان آن را از لحاظ برازش در یک جامعه بخصوص آزمود. شاخص‌هایی برای بررسی برازش مدل وجود دارد که در ادامه می‌آید. نخست شاخص کای دو برای آزمون این فرضیه صفر که مدل مورد نظر در جامعه موجه است، محاسبه می‌شود. کای دو معنی‌دار دلالت بر رد فرضیه صفر دارد که بیان میکند آن مدل در جامعه موجود نیست. مقدار کای دو برای مدل مورد نظر برابر ۱۵/۸۵ با ۶ درجه آزادی می‌باشد که حاکی از موجه بودن مدل مورد نظر در جامعه آماری است:

شاخص‌های دیگر برازندگی مدل عبارتند از:

$$GFI = 0.98; AGFI = 0.93; NFI = 0.94; NFI = 0.94; RMSEA = 0.079$$

GFI و AGFI: (اندازه‌های LISREL) تحت تاثیر حجم نمونه و می‌تواند برای مدل‌هایی که به گونه ضعیف‌تری فرمول بندی شده‌اند بزرگ باشد.

NFI: شاخص نرم شده برازندگی می‌باشد، چنانچه مقدار آن بین ۰/۹۰ تا ۰/۹۵ باشد قابل قبول و مقادیر بالا تر از ۰/۹۵ عالی است.

NNFI: شاخص نرم نشده برازندگی است.

RMSEA: جذر برآورد واریانس خطای تقریب می‌باشد که به صورت اعشاری گزارش می‌شود.

از میان شاخص‌های ذکر شده RMSEA و GFI دارای اهمیت بیشتری می‌باشد. شاخص RMSEA برای مدل‌های خوب برابر ۰/۰۵ و یا کمتر است. مدل‌هایی که RMSEA آنها ۰/۱ یا بیشتر است برازش ضعیفی دارند شاخص GFI نیز با نزدیکتر شدن به ۰/۱ گویای برازندگی خوب مدل است. در مدل مورد نظر شاخص RMSEA مقدار ۰/۰۷۹ و GFI با مقدار ۰/۹۸ نشان دهنده برازش نسبتاً قابل قبول مدل می‌باشد.

جدول ۱۲. مقدار شاخص‌های به دست آمده برای سنجش برازندگی مدل

شاخص	مقدار به دست آمده	نتیجه
آزمون کی دو	۱۵/۸۵	فرض صفر رد شده بنابراین حاکی از موجه بودن مدل است
GFI	۰/۹۸	قابل قبول و برازندگی مدل خوب است
AGFI	۰/۹۳	قابل قبول و برازندگی مدل خوب است
NFI	۰/۹۴	قابل قبول و برازندگی مدل خوب است
RMSEA	۰/۰۷۹	قابل قبول و برازندگی مدل متوسط است

با توجه به جدول (۱۲) و نتایج مربوط به شاخص‌های برازش مدل، مقدار آزمون شاخص کی دو برای مدل برابر با ۱۵/۸۵ با درجه آزادی ۶ می‌باشد که حاکی از موجه بودن مدل مورد نظر در جامعه آماری مورد پژوهش است. در مورد شاخص‌های GFI و AGFI و NFI به ترتیب برابر با ۰/۹۸، ۰/۹۳ و ۰/۹۴ است که با توجه به دامنه پذیرش این سه شاخص که بزرگتر از ۰/۹ است بنابراین برازندگی مدل با توجه به این سه شاخص خوب و قابل قبول است. هم چنین مقدار شاخص RMSEA برای تحقیق برابر با ۰/۰۷۹ می‌باشد که با توجه به دامنه پذیرش این شاخص که اگر بین ۰/۰۵ تا ۰/۰۸ باشد نشان دهنده این است که برازندگی مدل در حد متوسط قرار دارد. بنابراین با توجه به شاخص‌های برازندگی برای تحقیق حاضر، گواه آن است که برازندگی مدل در حد قابل قبول بوده بنابراین مدلی طراحی شده تا حد قابل قبولی بر اساس داده‌های واقعی می‌باشد.

### بحث و نتیجه‌گیری

مسکن در روستاهای ایران در فرایند گذار از سنت به مدرنیته، تغییرات و تحولات بسیاری زیادی را از نظر سبک معماری، ماهیت و کارکرد تجربه کرده و با توجه به تغییر در خصوصیات اجتماعی و فرهنگی نواحی روستایی بر تمام ابعاد نظام سکونتگاهی تأثیر گذار بوده که یکی از این ابعاد، بعد الگوی مسکن روستایی است. مسکنی که سال‌های اخیر در نواحی روستایی ساخته شده‌اند، از تغییر شیوه زندگی روستاییان تأثیر گرفته است. این تأثیرپذیری هم در ظاهر و سبک معماری و هم در ماهیت و کارکرد این خانه‌ها به وضوح قابل مشاهده است. براین اساس پژوهش حاضر با هدف تعیین عوامل موثر بر تحولات الگوی مسکن روستایی با تأکید بر تغییرات سبک زندگی روستاییان در شهرستان فومن انجام شده است. یافته‌ها نشان داد تغییرات سبک زندگی روستاییان شهرستان فومن بر تحولات الگوی مسکن روستایی شهرستان فومن تأثیر گذاشته و این تغییرات در تمامی ابعاد مسکن روستایی این شهرستان قابل مشاهده است. متغیر الگوی مسکن روستایی در ابعاد کالبدی، زیست محیطی، معیشت و اقتصاد و آسایش و رفاه در قالب ۹ شاخص اندازه‌گیری شد که شاخص کالبدی بیشترین میانگین (۳/۲۰) و زیست محیطی (۲/۸۷) کمترین امتیاز را به خود اختصاص داده‌اند. تغییرات سبک زندگی روستاییان نیز با ابعاد سبک تغذیه، سبک فعالیتی فراغتی و ارزش‌ها و عقاید و با ۹ شاخص مورد ارزیابی قرار گرفت که بالاترین میانگین (۳/۰۸) به شاخص ارزش‌ها و عقاید و کمترین میانگین (۲/۷۸) به شاخص سبک تغذیه اختصاص یافت. نتایج آزمون ضریب همبستگی و ارتباط بین متغیر سبک زندگی روستاییان و الگوی مسکن روستایی نشان دهنده آن است که بین این دو متغیر به میزان ۰/۵۱۹ به لحاظ آماری رابطه معنادار وجود دارد.

نتایج محاسبه مدل رگرسیون مربوط به اثرگذاری ابعاد تغییرات سبک زندگی روستاییان بر ابعاد الگوی مسکن روستایی، نشان داد که سطح معناداری مدل در آزمون کمتر از ۰/۰۵ بوده و لذا مدل معنادار است و با توجه به ضریب تعیین آزمون می‌توان گفت که متغیرهای مستقل در مدل، ۲۸/۶ درصد از تغییرات متغیر وابسته را تبیین می‌کنند. همچنین می‌توان گفت تغییرات سبک زندگی روستاییان، الگوی مسکن در نواحی روستایی را متأثر می‌سازد و متناسب با این تغییرات ماهیت و کارکرد مسکن روستایی دستخوش تغییرات محسوس شده، به گونه‌ای که در ساخت‌وسازهای جدید که در روستاهای مورد مطالعه صورت گرفته این تغییرات کاملاً مشهود است. چرا که امروزه به‌صورت آگاهانه و ناآگاهانه، سبک زندگی روستاییان در اثر ورود تکنولوژی، استفاده از رسانه‌ها و توسعه گردشگری دچار تغییر و تحول می‌شود و مسکنی که در روستاهای شهرستان فومن در یک دهه اخیر ساخته شده، این تغییرات را بیشتر نمایان می‌کند.

تحقیقات ترویج و توسعه روستایی، دوره ۳، شماره ۲، ۷۴-۹۰، پاییز و زمستان ۱۴۰۴

نتایج حاصل از یافته‌های این پژوهش با یافته‌های بانسکی و وسولوسکا (۲۰۱۰) در شکل‌گیری ساختمان‌های جدیدی در مناطق روستایی، تابعی از میزان نزدیکی به حومه شهر و فاصله از آن است؛ بیمیش و همکاران (۲۰۱۵) در اثرات مربوط به سبک زندگی شامل چرخه زندگی، طبقه اجتماعی، درآمد، شغل، ارزش‌ها و غیره بر انتخاب مسکن مناسب؛ پورطاهری و همکاران (۱۳۹۰) در رابطه بین تغییرات فرهنگی و تغییر در الگوی مسکن روستایی؛ عنابستانی (۱۳۹۳) تاثیر آثار تغییرات اجتماعی در زندگی روستایی بر الگوی مسکن روستایی؛ محمدی یگانه و همکاران (۱۳۹۴) در تحلیل پذیرش الگوی نوین مسکن و ویژگی‌های خانوارهای روستایی با دسترسی خانوارها به اعتبارات مسکن با افزایش تغییرات الگوی مسکن؛ عنابستانی و همکاران (۱۳۹۷) در رابطه معنادار بین الگوی مسکن روستایی و تغییرات سبک زندگی روستاییان؛ یگانه و همکاران (۱۴۰۰) و باختر و ابی‌زاده (۱۴۰۱) و پورغفار مغفرتی و همکاران (۱۴۰۴) مبنی بر ارتباط معنادار بین اثرات اقتصادی، اجتماعی و فرهنگی تغییرات سبک زندگی روستاییان با الگوی مسکن روستایی، مطابقت دارد. با توجه به نتایج بدست آمده از پژوهش حاضر راهکارهای زیر را می‌توان پیشنهاد کرد:

- با توجه به اینکه شاخص‌های سبک فراغتی و ارزش‌ها و عقاید بیشترین تأثیر را در الگوی مسکن روستاییان دارد، پیشنهاد می‌شود در ساخت و سازهای جدید در روستاهای شهرستان فومن به این شاخص‌ها توجه شود.
- توجه به شاخص‌های رفاه و آسایش روستاییان در مسکن روستایی، رعایت ضوابط فنی و مهندسی مربوط به امنیت و مقاومت مساکن در روستاهای شهرستان فومن و استفاده از الگوهای مسکن شهری در انطباق با فرهنگ و محیط روستا.
- شناخت کارکردهای هریک از اجزای مسکن روستایی و انطباق مناسب آن با نیازهای امروزی روستاییان شهرستان فومن.
- آسیب شناسی سبک زندگی جدید مانند عدم علاقه به اشتغال و همکاری در بخش کشاورزی و نیز رواج مصرف گرایی کاذب که براساس یافته تحقیق در بین قشر جوان روستایی رفتارهای مصرفی از جمله بالا رفتن هزینه پوشاک، مکالمه تلفن همراه و مخارج سفر و تفریح و همچنین عدم نگاه مثبت به مقوله اقتصاد کشاورزی شکل گرفته است.
- جلوگیری از رواج سبک زندگی نامناسب مانند رواج مصرف دخانیات، مواد مخدر و نیز افزایش رفتارهای ناهنجار اجتماعی که براساس مشاهدات و مطالعات میدانی نگارندگان در روستاهای نمونه قابل رویت بوده است.
- طراحی و معماری مساکن جدید در روستاهای شهرستان فومن، با شرایط اقلیمی شهرستان مطابقت نداشته؛ در حالی که استفاده از وسایل و تجهیزات گرمایشی و سرمایشی در مساکن جدید نیاز به رعایت اصول معماری منطبق با شرایط اقلیمی را بر طرف کرده است.

## حامی مالی

بنا به اظهار نظر نویسنده مسئول، این مقاله حامی مالی نداشته است.

## سهام نویسندگان در پژوهش

با توجه اینکه مقاله حاضر مستخرج از پایانامه می‌باشد، سهم و نقش نویسنده اول، به عنوان دانشجوی رساله، نویسنده دوم به عنوان راهنما و نویسنده سوم و چهارم به عنوان استاد مشاور است.

## تضاد منافع

نویسندگان اعلام می‌دارند که هیچ تضاد منافی در رابطه با نویسندگی و یا انتشار این مقاله ندارند.

## تقدیر و تشکر

مقاله حاضر مستخرج از رساله دکتری رشته جغرافیا و برنامه‌ریزی روستایی بوده که در گروه جغرافیای دانشگاه آزاد اسلامی واحد رشت انجام شده است. تشکر و قدردانی از رحمت استاد محترم راهنما و اساتید محترم مشاور.

## منابع

- ابی‌زاده، الناز و باختر، سهیلا. (۱۴۰۱). تحلیل اثرگذاری تغییرات سبک زندگی بر الگوی مسکن روستایی (مورد مطالعه: روستای کندوان). مطالعات برنامه‌ریزی سکونتگاه‌های انسانی، ۱۷(۲)، ۳۹۱-۴۰۲.
- احدنژاد، محسن؛ تیموری، اصغر و طهماسبی مقدم، حسین. (۱۳۹۹). تحلیل فضایی شاخص‌های کیفیت مسکن در نواحی شهری با رویکرد مسکن پایدار (مورد پژوهی: شهر زنجان). توسعه پایدار محیط جغرافیایی، ۲(۳)، ۱۴۸-۱۳۳.
- ازکیا، مصطفی و حسینی رودبارکی، سکینه. (۱۳۸۹). تغییرات نسلی سبک زندگی در جامعه روستایی ایران. رفاه اجتماعی، ۱۰(۳۷)، ۲۶۳-۲۴۱.
- بادسار، محمد؛ فتحی، سهیلا؛ رضایی، روح‌اله و شعبانعلی فمی، حسین. (۱۳۹۵). تحلیل تحولات سبک زندگی و عوامل مؤثر بر آن در مناطق روستایی (مورد مطالعه: شهرستان زنجان). روستا و توسعه، ۱۹(۲)، ۷۵-۱۰۶.
- پورغفار مغفرتی، محمد رضا؛ پوررمضان، عیسی؛ مولائی هاشجین، نصرالله و آمار، تیمور. (۱۴۰۴). تحلیل اثرگذاری تغییرات سبک زندگی بر الگوی مسکن روستایی (مطالعه موردی: روستاهای شهرستان فومن). روستا و توسعه پایدار فضا، ۶(۲)، ۸۶-۶۵.
- پورطاهری، مهدی؛ رکن‌الدین افتخاری، عبدالرضا و نیکبخت، منصوره. (۱۳۹۰). اثرات تغییرات فرهنگی بر الگوی مسکن روستایی (نمونه موردی: روستاهای بخش مرکزی قزوین). فضای جغرافیایی، ۱۱(۳۵)، ۱۳۴-۱۱۵.
- پورمحمدی، محمدرضا؛ روستایی، شهرپور و اسدی، احمد. (۱۳۹۳). بررسی سرزندگی و رابطه آن با انتخاب نواحی مسکونی (مطالعه موردی: بافت فرسوده مرکزی شهر زنجان). جغرافیا و برنامه‌ریزی شهری، ۲۳(۶۷)، ۶۵-۴۵.
- پورمحمدی، محمد رضا؛ روستایی، شهرام و میرزایی، علی. (۱۴۰۲). تحلیلی بر رابطه بین تغییرات سبک زندگی و الگوی مسکن اسلامی مطالعه موردی: کلان‌شهر تبریز. جغرافیا و برنامه‌ریزی، ۲۷(۸۳)، ۱۵۰-۱۴۳.
- دادورخانی فضیله، حسام مهدی، چراغی مهدی، امیدی شاه‌آباد امید، محمدی زینب. (۱۳۹۷). تحلیل اثرات تغییرات الگوی مسکن بر کارکرد زنان روستایی (مطالعه موردی: روستاهای استان لرستان). مسکن و محیط روستا، ۳۷(۱۶۳)، ۷۴-۶۱.
- ذکایی، محمد سعید. (۱۳۹۱). مصرف و سبک زندگی، رویکردها، مسائل و آسیب‌ها. رسانه، ۲۳(۳)، ۳۴-۵.
- رستمی، سعید؛ حیدری، علی‌اکبر و پیوسته‌گر، یعقوب. (۱۴۰۰). تحلیل الگوی کالبدی فضایی مسکن بومی مبتنی بر نظام‌های کالبدی و عملکردی در مناطق پیراشهری بندرعباس. توسعه فضاهای پیراشهری، ۳(۶)، ۱۶۴-۱۴۷.
- روستایی، شهرپور؛ فخر صومعه، مینا و قربانی، رسول. (۱۴۰۱). تحلیلی بر سبک زندگی مسکونی و الگوی سکونت شهری با تأکید بر رضایت، انتخاب و ترجیح. جغرافیا و برنامه‌ریزی، ۲۶(۸۲)، ۱۲۴-۱۱۳.
- رضوانی، محمدرضا. (۱۳۹۰). برنامه‌ریزی توسعه روستایی در ایران. چاپ چهارم، تهران: نشر قومس.
- سازمان مدیریت و برنامه‌ریزی استان گیلان. (۱۴۰۱). سالنامه آماری استان گیلان. معاونت آمار و اطلاعات.
- سجاسی قیداری، حمداله؛ صادقلو، طاهره و شهدادی، علی. (۱۳۹۴). اثرات جهانی شدن بر تغییرات سبک زندگی در نواحی روستایی. مطالعات میان رشته‌ای در علوم انسانی، ۷(۴)، ۱۸۸-۱۵۳.
- سرگزی، فریبرز و طیب‌نیا، سید هادی. (۱۴۰۱). ارزیابی اثرات اعتبارات بهسازی بر تغییر الگوی مسکن روستایی (مطالعه موردی: دهستان دوست محمد شهرستان هیرمند). روستا و توسعه، ۲۵(۹۷)، ۲۹-۱.
- صلاحی اصفهانی، گیتی؛ میرزاعلی، محمد و سادین، حسین. (۱۳۹۶). بررسی و تحلیل اثرات طرح بهسازی مسکن بر الگوی بومی مسکن روستایی (مورد مطالعه: دهستان سلطانه شهرستان گنبد کاووس). مسکن و محیط روستا، ۱۵۷، ۱۱۶-۱۰۱.
- صیدایی، اسکندر؛ صادقی، حجت‌اله و فدایی، معصومه. (۱۳۹۴). بررسی تغییرات کالبدی و فضایی جدید مسکن در روستا-شهرها (مطالعه موردی: روستا-شهر ده چشمه، شهرستان فارس). مطالعات برنامه‌ریزی سکونتگاه‌های انسانی، ۱۰(۳۳)، ۹۰-۷۷.
- طباطبایی، طیب‌اله السادات؛ تاج، شهره واستعلاجی، علیرضا. (۱۴۰۳). ارزیابی اثرات سیاست‌ها و برنامه‌های بهسازی مسکن روستایی بر ساختار روستایی (مورد مطالعه: روستاهای شهرستان اردکان). روستا و توسعه پایدار فضا، ۵(۲)، ۲۵-۲۰.
- ظاهری، محمد؛ حسینی شه‌پریان، نبی‌اله و هاشمی، سمیرا. (۱۳۹۷). بررسی تغییرات الگوی مسکن روستایی و ارزیابی اثرات اقتصادی آن (مطالعه موردی: دهستان‌های آبی‌چای و میدان‌چای شهرستان تبریز). روستا و توسعه، ۲۱(۳)، ۴۹-۲۵.
- عباس‌زاده، محمد؛ نصرالهی وسطی، لیلی و دانش، لیلیا. (۱۳۹۶). آسیب‌شناسی تغییرات در زندگی دختران روستایی (مورد مطالعه: روستای صوفی آذربایجان غربی). بررسی مسائل اجتماعی ایران، ۱۸(۱)، ۴۹-۲۳.
- علی‌الحسابی، مه‌رمان و کرانی، نعیمه. (۱۳۹۲). عوامل تأثیرگذار بر تحول مسکن روستایی از گذشته تا حالا. مسکن و محیط روستا، ۱۴۱، ۳۶-۱۹.
- قراگوزلو، هادی و عزیزپور، فرهاد. (۱۳۹۹). سیاست مقاوم سازی مسکن و توسعه پایدار سکونتگاه‌های روستایی (مورد مطالعه: دهستان شور دشت در استان همدان). روستا و توسعه پایدار فضا، ۳(۱)، ۳۴-۱۹.

- تحقیقات ترویج و توسعه روستایی، دوره ۳، شماره ۲، ۷۴-۹۰، پاییز و زمستان ۱۴۰۴
- عنابستانی، علی اکبر. (۱۳۹۳). [تحلیل آثار تغییرات اجتماعی در زندگی روستاییان بر الگوی مسکن روستایی \(مطالعه موردی: شهرستان بینالود\)](#). پژوهش و برنامه‌ریزی روستایی، ۳(۵)، ۶۸-۵۷.
- عنابستانی، علی اکبر؛ بهزادی، صدیقه و انزایی، الهه. (۱۳۹۷). [بررسی تأثیرپذیری الگوی مسکن از سبک زندگی روستاییان در شهرستان نکا](#). آمایش جغرافیایی فضا، ۸(۲۷)، ۵۱-۳۵.
- فاضل‌نیا، غریب؛ تقدیسی، احمد و ملانوروزی، معصومه. (۱۳۹۵). [بررسی تأثیر تغییرات الگوی مسکن در روستا-شهرها \(مطالعه موردی: روستا-شهر محمدآباد شهرستان زابل\)](#). فضای جغرافیایی، ۱۶(۵۳)، ۱۷۲-۱۵۱.
- فراهانی، حسین؛ عینالی، جمشید و جهانسوزی، مهری. (۱۴۰۰). [نقش مقاوم سازی مسکن روستایی در بهبود کیفیت کالبدی نواحی روستایی \(مطالعه ی موردی: دهستان قوچان عتیق\)](#). پژوهش‌های جغرافیای اقتصادی، ۲(۳)، ۴۸-۳۳.
- محمدی یگانه، بهروز، چراغی، مهدی و درویش‌وند، سکینه. (۱۳۹۴). [تحلیل عوامل مؤثر بر تحولات الگوی مسکن روستایی، با تأکید بر هویت \(مورد مطالعه: دهستان اقبال شرقی، شهرستان قزوین\)](#). مسکن و محیط روستا، ۱۴۹، ۱۰۲-۹۱.
- محمدی یگانه، بهروز؛ عینالی، جمشید و منبری، پریسا. (۱۳۹۹). [تحلیل نقش تنوع معیشتی در تحولات مسکن معیشت محور در نواحی روستایی \(مطالعه موردی: دهستان معجزات شهرستان زنجان\)](#). پژوهش‌های جغرافیای اقتصادی، ۱(۲)، ۴۹-۳۵.
- محمدی یگانه، بهروز؛ احمدی، منیژه؛ چراغی، مهدی و سلطانی، مینا. (۱۴۰۰). [اثرات سبک زندگی بر هویت کالبدی مسکن در نواحی روستایی \(مطالعه موردی: دهستان گوزلدرة، شهرستان سلطانیه\)](#). راهبردهای توسعه روستایی، ۸(۲)، ۱۸۷-۱۹۹.
- یعقوبی، مهرانگیز؛ قریشی میناآباد، محمد باسط و مولائی هشجین، نصراله. (۱۳۹۵). [بررسی نقش گردشگری بر تغییر الگوی مسکن در نواحی روستایی \(مورد مطالعه: شهرستان رضوانشهر\)](#). برنامه‌ریزی منطقه‌ای، ۶(۲۴)، ۱۸۸-۱۷۹.
- Aero, T. (2006). [Residential Choice from a Lifestyle Perspective](#). Housing, Theory and Society, 23(2), 109-130.
- Al-Naim, M., & Mahmud, S. (2007). [Transformation of traditional dwellings and income generation by low-income expatriates: The case of Hofuf](#). Saudi Arabia. Cities, 24(6), 422-433.
- Banski, J., & Wesolowska, M. (2010). [Transformations in housing construction in rural areas of Poland sublin Region- Influence on the spatial settlement structure and landscape aesthetics](#). Landscape and Urban Planning Journal, 94, 116-126.
- Baal, M. (2015). [Housing provision in 21st century Europe](#). Habitat International, 3(154), 182-188.
- Beamish, J., Carucci Goss, R., & Emme, J.M. (2015). [Lifestyle Influences on Housing Preferences](#). Housing and Society, 28(1-2), 1-28.
- Becchio, C., Bello, C., Corgnati, S. P., & Ingaramo, L. (2016). [Influence of occupant behaviour lifestyle on an Italian social housing](#). Energy Procedia, 101, 1034 – 1041.
- Cecchini, S., & Scott, Ch. (2003). [Can information and communications technology applications contribute to poverty reduction? Lessons from rural India](#). Information Technology for Development, 10(2), 73-84.
- Irene, B., & Spiller, G. A. (2014). [Health-improving lifestyles of organic and functional food consumers](#). British Food Journal, 3(116), 510 – 526.
- Larose, R., Gregg, J., Strover, S., Straubhaar, J., & Carpenter, S. (2007). [Closing the rural broadband gap: Promoting adoption of the internet in rural America](#). Telecommunications Policy, 31, 359-373.
- Liu, L., Gao, X., Zhuang, J., Wu, W., Yang, B., Cheng, W., Xiao, P., Yao, X., & Deng, O. (2020). [Evaluating the lifestyle impact of China's rural housing land consolidation with locational big data: A study of Chengdu](#). Land Use Policy, 96, 1-9.
- Salama, A. M., Wiedmann, F., & Galal Aibrahim, H. (2017). [Lifestyle trends and housing typologies in emerging multicultural cities](#). Journal of Architecture and Urbanism, 41(4), 316-327.
- Salomon, I., Waddell, P., & Wegener, M. (2002). [Sustainable lifestyles? Microsimulation of household formation, housing choice and travel behavior. In: Black WR, Nijkamp P \(eds\) Social Change and Sustainable Transport](#). Indiana University Press, 125-131.
- [https://www.researchgate.net/publication/237018526\\_Sustainable\\_lifestyles\\_Microsimulation\\_Houshold\\_Formation\\_Housing\\_Choice\\_and\\_Travel\\_Behaviour](https://www.researchgate.net/publication/237018526_Sustainable_lifestyles_Microsimulation_Houshold_Formation_Housing_Choice_and_Travel_Behaviour)